

広
報
可
茂
衛
生

クリスマス可茂

令和5年12月発行
No.50



マスコット「ユーリー」

冬のイベント情報

3ページにあります

令和5年11月3日～5日に可児市文化創造センターで
行われたガラス工芸作品展の様子
主催：わくわく体験館

令和5年度

夏開催イベント報告



ささゆり エコ・フェスタ 2023夏

8月6日に「ささゆり エコ・フェスタ 2023夏」を開催しました！
今回のイベントには220名以上の方にご参加いただくことができました！
参加された方からは「大変よかったです。いろいろ体験させてもらったり、ごみの焼却も勉強になりました」といったお声をいただきました！



リサイクル工作の様子



廃びんから風鈴を作る様子



「里山クラブ可児」の方との工作の様子

「里山クラブ可児」の皆さんにご協力いただきました

ごみ処理施設 バックヤード見学会

8月3日と8月10日に「ごみ処理施設バックヤード見学会」を開催しました。通常の見学コースでは見られない現場など、ごみ処理施設をより深く知っていただくことができました。



昆虫標本づくり

7月28日に昆虫標本づくりを行いました。蝶とクワガタムシなどの標本を作って、生物多様性を楽しく学んでいただくことができました。



リサイクル自転車 無料抽選会

8月16日にリサイクル自転車の抽選を行いました。今回は10台の自転車に対し371件のご応募がありました。多数のご応募ありがとうございました。



当選おめでとう！

たくさんのご参加ありがとうございました！



エコサイクルプラザ
(見学施設)

開館時間 午前9時30分～午後4時

休館日 毎週火曜日・祝日/年末年始(12月28日～1月4日)

令和5年度

冬開催イベント案内



リサイクル自転車無料抽選会

- 対象者 管内*にお住まいの来館者
- 応募期間 令和5年12月16日(土)～令和6年1月15日(月)
ただし、休館日を除きます。
- 応募時間 午前9時30分～午後4時(応募用紙の配布は午後3時30分まで)
- 応募場所 ささゆりクリーンパーク エコサイクルプラザ
応募用紙は地下1階総合受付でお渡しします。
- 台数 8台 ●抽選日 令和6年1月16日(火)(立会い不可)
- 当選発表 当選された方には電話連絡いたします。
- 引渡期間 令和6年1月17日(水)～令和6年1月29日(月)

ご注意

- ・当選された自転車を引渡期間中に取りに来られる方に限ります。
- ・応募用紙は、1人1枚となります。複数枚応募された場合は、無効となります。
- ・抽選日から7日以内にご連絡がつかなかった場合、当選を無効とさせていただきます場合がございます。

エコサイクルプラザ内にある問題に答えて応募しよう！正解者の中から抽選でリサイクル自転車をプレゼントするよ!!



プラザ探検隊

- 概要 問題を解きながらごみの分別方法を楽しく学びます。
- 対象者 来館者
- 開催期間 令和5年12月16日(土)～令和6年1月15日(月)
- 開催時間 午前9時30分～午後4時(最終受付…午後3時30分)
- 開催場所 ささゆりクリーンパーク エコサイクルプラザ
- 参加方法 地下1階総合受付にて随時受付

参加者全員に
オリジナル缶バッジを
プレゼント!!



リサイクル工作&施設見学

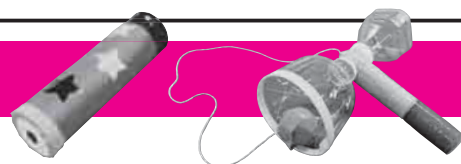
- 概要 リサイクル工作と案内付きの施設見学を同日開催します。
- 対象者 来館者 小学3年生以下は保護者同伴 ●開催日 令和6年1月13日(土)

リサイクル工作

- 廃プラスチックを使った万華鏡やペットボトルを使ったけん玉を作ります！
- 開催時間 午前9時30分～午後3時
(最終受付…午後2時30分)
- 定員 先着各30名程度(当日受付)

施設見学

- 案内付きの施設見学は通常は団体限定ですが、1名から参加OKです！(大人の方だけでも参加できます！)
- 開始時間 午前9時30分、午前11時、午後1時
1回1時間程度となります。
- 定員 先着各20名程度(当日受付)



イベント共通案内

- ※管内(美濃加茂市、可児市、坂祝町、富加町、川辺町、七宗町、八百津町、白川町、東白川村、御嵩町)
- ・最新情報や詳しい内容は、組合ホームページもしくはお電話にてご確認ください。
- ・変更や中止となった場合は、組合ホームページにてお知らせします。

◇イベントに関する問合せ先

総務課 経営係 ☎0574-65-4111(代表)
ホームページ https://www.kamoeisei.jp/tax_info/info-event/

詳細については、
組合のホームページをご覧ください



パークからのお願い



リチウムイオン電池は正しく分別してください！



私たちの生活に欠かせないものとなったリチウムイオン電池ですが、破損・変形や衝撃を加えると発火、爆発の恐れがあり、大変危険です。

全国のごみ処理施設でもリチウムイオン電池の混入が原因とみられる火災が発生しています。その中には数ヶ月にわたってごみの受け入れが停止となったり、多額の施設復旧費がかかったりした事例もあります。

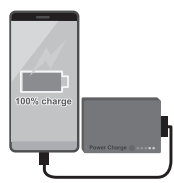
リチウムイオン電池使用製品一例



スマートフォン



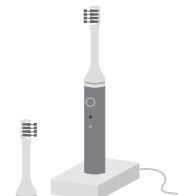
携帯ゲーム機



モバイルバッテリー



電子タバコ



電動歯ブラシ



ワイヤレスイヤホン

リチウムイオン電池が含まれている製品は、スマートフォンやモバイルバッテリーのほかにも、ワイヤレスイヤホンのような小型のものも存在します。どんなに小型のものでも発火の危険性があり、大変危険です。

「小さいから可燃ごみでいい」、「燃えにくそうだからたぶん不燃ごみ」というように安易に判断するのではなく、自治体の小型家電回収ボックスに入れる、家電量販店に持ち込むなど、お住まいの市町村の分別ルールに従って正しく分別をお願いします。



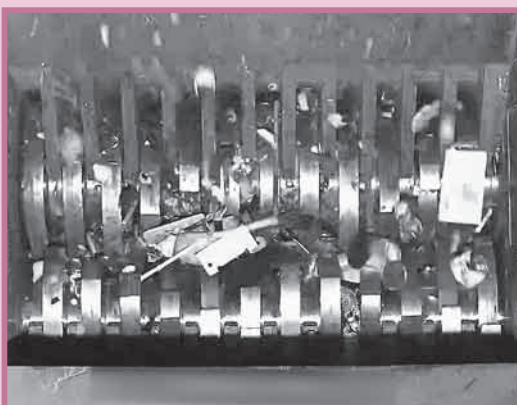
可燃ごみ



不燃ごみ



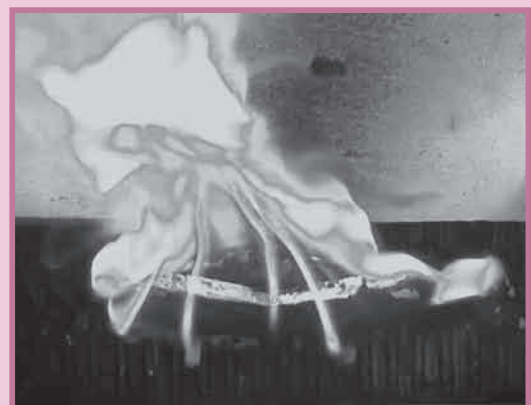
ごみの破碎の様子



〔撮影協力：日光市・日光市消防本部〕



破碎されたリチウムイオン電池が発火する様子



〔NITEによる実験の様子〕 ※実際の火災ではございません

ここにリチウムイオン電池が混入すると…

発火の様子を動画で見ることができます。

【nite-ps】電池・バッテリー 「4.ごみ処理施設での発火」

URL:<https://www.youtube.com/watch?v=tZNYL-wC-bg>



▲動画リンク

画像・動画出典元

独立行政法人製品評価技術基盤機構 (NITE)

ささゆりクリーン

食品ロス削減にご協力をお願いします

12 つくる責任
つかう責任



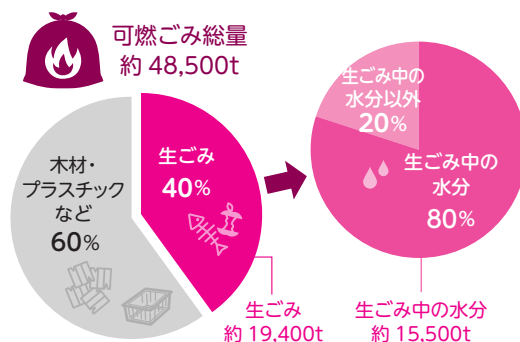
食品ロスとは、まだ食べられるのに捨てられてしまう食品のことです。日本においては年間約523万トン発生しており、このうちの244万トンは一般家庭から排出されています。(2021年集計)

ささゆりクリーンパークには、令和4年度に約48,500トンの可燃ごみが搬入され、そのうち約40%の約19,400トン*が生ごみと推計されます。

一般的に生ごみは重量の約80%が水分といわれているので、昨年度は約15,500トンの水を焼却していた計算になります。食品ロスを削減すれば水分量も減り、焼却に必要なエネルギーを大きく削減できるので、ご理解とご協力をお願いします。

*ごみの組成割合から推計

可燃ごみ内訳



食品ロスを減らすために

必要な分だけ買う

食べる予定のない商品のまとめ買いを避け、食べられる分だけを買うようにしましょう。

食材を適切に保存する

適切な方法で保存すると、食材が長持ちするだけでなく、おいしさの維持にもつながります。

食べきれぬ量を作る

作る量を調整するのが難しいときは少なめに作り、足りないときは冷凍食品などを使うのもよいでしょう。

冷蔵庫の中身を整理整頓する

冷蔵庫の中を整理整頓しておけば、食材を探す手間を省けたり、同じような食材を買ってしまうことも防げたりします。

生ごみが出てしまっても、たい肥化などの工夫をしてくれると生ごみを燃やさなくて済むのでうれしいな!



農薬、化学薬品をごみ集積所に出さないでください!

ごみ集積所からの収集は、ごみ収集車の運転手が手作業で行います。ささゆりクリーンパークでも、収集されたごみに危険物が混入していないか、手作業で袋をやぶり確認しています。収集されたごみの中に中身の入った農薬や化学薬品があると運転手や作業員の事故の原因となり大変危険です。ごみ集積所には絶対に出さないでください。

農薬・化学薬品を処分する際は、購入店、農協、製造メーカー等にご相談ください



家庭ごみの直接持ち込みはできません

ささゆりクリーンパークへは、家庭ごみを直接持ち込むことはできません。ご理解・ご協力の程よろしくをお願いします。

*ごみの処分にお困りの場合は、お住まいの市町村の環境担当課もしくは収集運搬許可業者へご相談ください。



人事行政の運営、給与などの状況に関する公表

可茂衛生施設利用組合人事行政の運営等の状況の公表に関する条例に基づき、職員の任免、給与、サービス等の状況を公表します。

1 職員の任免及び職員数に関する状況

(1) 退職の状況 (単位:人)

区分	定年	自己都合等	公務外死亡・傷病	応募認定	任期満了※1	合計
令和4年度	0	0	0	0	1	1

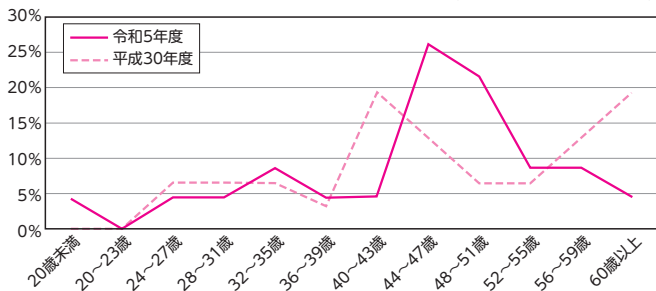
※1 再任用職員の任期満了者

(2) 採用の状況 (単位:人)

区分	一般事務職		
	上級	初級	再任用職員※2
令和4年度	1	1	1

※2 再任用職員とは、退職した者のうち勤務成績などを勘案し、公的年金の支給開始年齢に達するまでの間、任用する職員のことをいいます。

(3) 年齢別職員構成の状況 (令和5年4月1日現在)



(4) 職員数の推移の状況 (各年4月1日現在) (単位:人)

年度	H30	R元	R2	R3	R4	R5
一般行政職	31	29	28	22	23	23

(注) 各年における定員管理調査において報告した職員数です。

2 職員の給与の状況

(1) 人件費の状況 (普通会計決算) (単位:千円)

区分	歳出額 (A)	人件費 (B)	人件費率 (B/A)	前年度の人件費率
令和4年度	3,339,096	186,648	5.59%	5.89%

(2) 職員の平均年齢、平均給料月額、平均給与月額の状況

区分	平均年齢	平均給料月額※1	平均給与月額※2
組合 (令和5年度)	45.2歳	320,796円	387,876円
岐阜県 (令和4年度)	42.7歳	325,201円	410,702円

※1 平均給料月額とは、4月1日現在における職員の基本給の平均です。

※2 平均給与月額とは、給料月額と毎月支払われる扶養手当、地域手当、住居手当、時間外勤務手当などのすべての諸手当の額を合計し平均したものです。

(3) 職員の初任給の状況 (令和5年4月1日現在)

区分	組合	国
一般行政職	大学卒	185,200円
	高校卒	154,600円

(4) 期末・勤勉手当の状況 (令和4年度)

1人当たり平均支給額	支給割合		
	区分	期末手当	勤勉手当
1,495千円	一般職員	2.4月分	2.0月分
	特定管理職員	2.0月分	2.4月分
	再任用職員	1.35月分	0.95月分

※ 令和3年度に国に準じて引下げを見送った期末手当について、令和4年6月に当該引下げ相当額を減額しています。

3 職員の勤務時間その他の勤務条件の状況

(1) 職員の勤務時間の状況 (令和5年4月1日現在)

区分	勤務時間等
1週間の勤務時間	38時間45分
	午前8時30分～午後5時15分
休憩時間	正午～午後1時

(2) 休暇に関する状況

休暇の種類	実績
年次有給休暇 (令和4年平均取得日数)	14.2日
病欠休暇 (令和4年度)	2件

4 職員の分限及び懲戒処分の状況

区分	分限処分	懲戒処分
令和4年度	0件	0件

5 職員のサービスの状況

営利企業等の従事許可件数	
令和4年度	0件

6 職員の研修の状況 (令和4年度)

基礎能力研修、職場管理能力研修、専門実務能力研修など (30件)

詳細については、
組合のホームページをご覧ください



<https://www.kamoeisei.jp/disclosure-personnel-administration/>

バナー広告募集

可茂衛生施設利用組合のウェブサイトのトップページに広告を掲載してみませんか？

規格

大 縦:100ピクセル×横300ピクセル
小 縦: 50ピクセル×横150ピクセル
※データ容量30KB以下

掲載料

大 月額 8,000円(税別)
小 月額 5,000円(税別)

詳しくは可茂衛生施設利用組合ホームページ <https://www.kamoeisei.jp> をご覧ください。

ささゆりクリーンパーク

焼却処理 大気汚染防止法、ダイオキシン類対策特別措置法による

項目	ばいじん量	硫黄酸化物		窒素酸化物		塩化水素	ダイオキシン類
	法に基づく測定値	法に基づく測定値	常時監視値	法に基づく測定値	法に基づく測定値	法に基づく測定値	法に基づく測定値
単位	g/m ³ N	K換算値	volppm	volppm	volppm	volppm	ng-TEQ/m ³ N
法の規制値	0.04以下	11.5以下	—	250以下	430以下	430以下	5以下
組合の設定値	0.02以下	—	80以下	150以下	100以下	100以下	0.1以下
測定値 (1号炉)	0.003未満	0.033	16	85	26	26	0.0027
(2号炉)	0.002未満	0.082	17	45	43	43	0.00074
(3号炉)	0.003未満	0.041	17	71	27	27	0.00060

※法に基づく測定値の測定日について

- ◇ばいじん量・硫黄酸化物・窒素酸化物・塩化水素…1号炉・3号炉は令和5年6月17日、2号炉は令和5年5月23日に採取
- ◇ダイオキシン類…1号炉・3号炉は令和5年6月17日、2号炉は令和4年10月22日に採取

※常時監視値について

- ◇硫黄酸化物…1号炉は令和5年9月中、2号炉・3号炉は令和5年8月中の最高値

緑ヶ丘クリーンセンター

し尿処理 水質汚濁防止法、廃棄物処理及び清掃に関する法律による

[令和5年9月13日採取]

項目	pH	BOD	COD	浮遊物質	窒素含有量	リン含有量	大腸菌群数
単位		mg/L	mg/L	mg/L	mg/L	mg/L	個/cm ³
法の規制値	5.8以上8.6以下	40以下	30以下	200以下	15以下	2以下	3,000以下
組合の設定値	5.8以上8.6以下	10以下	20以下	10以下	10以下	1以下	3,000以下
測定値	6.9 (28℃)	0.6	3.2	1.0	1.2	0.01未満	1未満

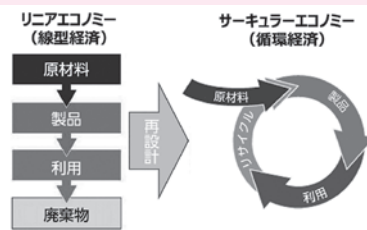
ユ-リ-の部屋



『サーキュラーエコノミーって何だろう?』

～ これからの経済社会に向けて ～

皆さんは『サーキュラーエコノミー (循環経済)』という言葉を知っていますか? 今までの「作る→使う→捨てる」を前提とした一方通行型の考え方ではなく、「作る→使う→材料にする→作る…」の循環を前提とした考え方に基づく経済社会活動のことです。



出典: 令和3年版環境・循環型社会・生物多様性白書(環境省)
URL: <https://www.env.go.jp/policy/hakusyo/r03/html/hj21010202.html>



なんだか難しくていまいよくわからないよ…

そうですね。例えばプラスチックと金属を組み合わせた製品が、使い終わった後プラスチックと金属に簡単に分けられるよう工夫されていたらどう?



それぞれ分別して資源のリサイクルができそうだね。

このように企業が資源化しやすい製品を作り、リサイクルしやすくすることで、新たな原材料の投入量を減らそうという考え方なのよ。



なるほど。資源循環できる製品を作ること、使い終わったら正しく分別して次の製品の材料にする。その循環の中で豊かな社会を作る。これがサーキュラーエコノミーなんだね!

そうそう。サーキュラーエコノミーの実現は、ものを作る人も使う人もみんな考えて協力することがとっても大事なの! 今から意識を変えていこう!



右記アイコンは、SDGs(国連サミットで採択された国際社会全体の17の開発目標)のうち、本項目に関連のあるものを示しています。



令和6年1月～7月 わくわく体験館 ガラス工芸講座のご案内

企画講座 (令和6年前半) 季節感や話題性のある内容で開催します。短時間で、楽しく制作体験ができます。

端午の節句講座

① ステンドグラスで作る端午の節句飾り

開催日 ①3/14(木)、3/16(土)、3/17(日)
9時～11時30分
定員 各日10名 合計30名
対象 小学5年生以上
参加費 5,200円



② トンポ玉でこいのぼりをつくろう (フォトフレーム)

開催日 ②3/14(木)、3/16(土)、3/17(日)
13時～15時30分
対象 小学5年生以上
定員 各日6名 合計18名
参加費 3,500円
申込期限 令和6年1月15日(月)



江戸時代のガラス作りに挑戦

江戸時代に可見郡土田村(現在の可見市土田)で始まった石を原料にした江戸時代のガラス製造を再現する全4回の講座です。石を砕いてガラス作り体験! 最終日に吹きガラスを体験します。

開催日 6/2(日)、6/9(日)、6/16(日)、6/23(日)
各日ともに9時～16時

対象 大人
定員 10名
参加費 3,500円+
防毒マスク代3,500円
申込期間 2月1日(木)～5月15日(水)



吹きガラスで作る風鈴

夏を涼しく感じる事ができる風鈴、あなたの風鈴の音色を聞いて涼んでみませんか。

開催日 7/6(土)
13時～14時30分/
14時30分～16時
7/7(日)
9時～10時30分/
10時30分～正午
対象 小学5年生以上
定員 各日6名 合計24名
参加費 3,500円
申込期間 4月1日(月)～
6月19日(水)



(吹きガラスの作品は当日持ち帰りできません。)

ビールジョッキを作ろう

今年の夏はオリジナルのビールジョッキで冷たいビールを飲まれてはいかがですか。プレゼントにも最適ですよ! [1個]

開催日 5/18(土)、5/25(土) 13時～14時30分
5/19(日)、5/26(日) 9時～10時30分/
10時30分～正午

対象 小学5年生以上
定員 各日時 各6名、合計36名
参加費 3,300円
申込期間 2月1日(木)～5月4日(土)



基礎講座

講師が丁寧に指導しますので、初心者の方も安心してご参加いただけます。
※基礎講座(吹きガラス・トンポ玉は1回、ステンドグラスは2回)終了後、ステップアップ講座に進むことができます。

吹きガラス基礎講座

全6回で、吹きガラスの基礎を学びながら、作品作りを楽しんでいただけます。

開催日時 希望の日時で6回の講座を組みます。1回、約1.5時間 ※約2か月間を目安に受講してください。
開始時間 9時～、10時30分～、13時～、14時30分～
参加費 27,000円



トンポ玉基礎講座

全4回で、花模様のトンポ玉を作る技術を学べます。

時間 午前:9時～正午 午後:13時～16時 定員 日曜日:4名 水・木曜日:8名 参加費 15,000円

R5年度 ④
木曜午前 1/11、1/18、1/25、2/1
日曜午後 1/14、1/21、1/28、2/4
申込期限 令和5年12月17日(日)

R6年度 ①
水曜午前 6/26、7/3、7/10、7/17
日曜午後 6/30、7/7、7/14、7/21
申込期間 令和6年3月1日(金)～6月15日(土)

ステンドグラス基礎講座

ステンドグラスの基礎を学びながら、作品作りを楽しんでいただけます。

定員 各曜日8名 時間 午前:9時～正午 午後:13時～16時

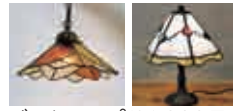
R5年度 ⑤ パネル or 鏡

木曜午後 1/11、1/18、1/25、2/1
金曜午後 1/12、1/19、1/26、2/2
土曜午前 1/13、1/20、1/27、2/3
申込期限 令和5年12月24日(日)
参加費 パネル/17,900円 鏡/12,200円



R5年度 ⑥ スタンドランプ or ペンダントランプ

木曜午後 2/15、2/22、2/29、3/7
金曜午後 2/16、3/1、3/8、3/15
土曜午前 2/17、2/24、3/2、3/9
申込期限 令和6年2月4日(日)
参加費 スタンドランプ/20,000円 ペンダントランプ/21,800円



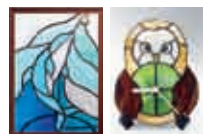
R6年度 ① テラリウム or ティッシュボックス

木曜午後 4/11、4/18、4/25、5/9
金曜午後 4/12、4/19、4/26、5/10
土曜午前 4/13、4/20、4/27、5/11
申込期間 令和6年1月5日(金)～3月31日(日)
参加費 テラリウム/16,300円 ティッシュボックス/18,000円



R6年度 ② パネル or 時計

木曜午後 6/6、6/13、6/20、6/27
金曜午後 6/7、6/14、6/21、6/28
土曜午前 6/8、6/15、6/22、6/29
申込期間 令和6年3月2日(土)～5月25日(土)
参加費 パネル/18,600円 時計/17,900円



問合せ
申込先

わくわく体験館 ☎0574-65-1515
〒509-0247 岐阜県可見市塩河1071-4
<https://www.kaniwakuwaku.com>



※それぞれの締切日までに、電話が窓口でお申込みください。
※定員に満たない場合は、締切後も受付する場合があります。
※参加費は、材料費および消費税を含みます。
※詳しくは、わくわく体験館までお問合せください。
ホームページでも掲載しています。

体験用割引券
企画・基礎講座にはご利用できません。
他の割引券の併用もできません。
ご利用は、体験館までお問い合わせください。
1枚に定めるまでご利用いただけます。
有効期限:令和6年6月30日(日)



さざり川リバーパーク
可児市塩河839番地
☎0574-65-4111

緑ヶ丘クリーンセンター
し尿処理施設
美濃加茂市牧野1912番地2
☎0574-26-6101

編集・発行/可茂衛生施設利用組合
〒509-0247 可見市塩河839番地
☎0574-65-4111
<https://www.kamoisei.jp>

可茂聖苑
火葬場
美濃加茂市塩河町下峰屋37番地7
☎0574-26-2622

わくわく体験館
窓ガラス研削施設
可児市塩河1071番地4
☎0574-65-1515