

# クリーン可茂

令和5年7月発行

No.49



紙パック工作



廃ガラスを使ったコースター作り

## 春イベント ささゆり 2023春 エコ・フェスタ の様子



紙パック工作(ブーメラン)



リサイクル自転車抽選会

### ささゆりクリーンパーク 春イベントの報告

- 4月29日(土)に4年ぶりの春イベントとして「ささゆり エコ・フェスタ 2023春」を開催しました。
- ささゆりクリーンパークで普段入ることのできない中央制御室の中を見学したりわくわく体験館で紙パックや廃ガラスを使った工作をしたりして131名の方にご参加いただきました！



リサイクル自転車当選者

7・8月に夏イベントを開催します！  
詳しくは、6～7ページをご参照ください。

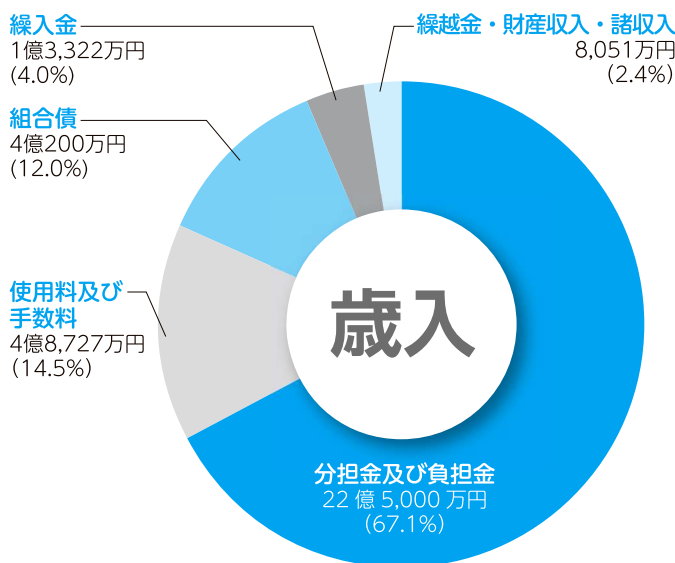
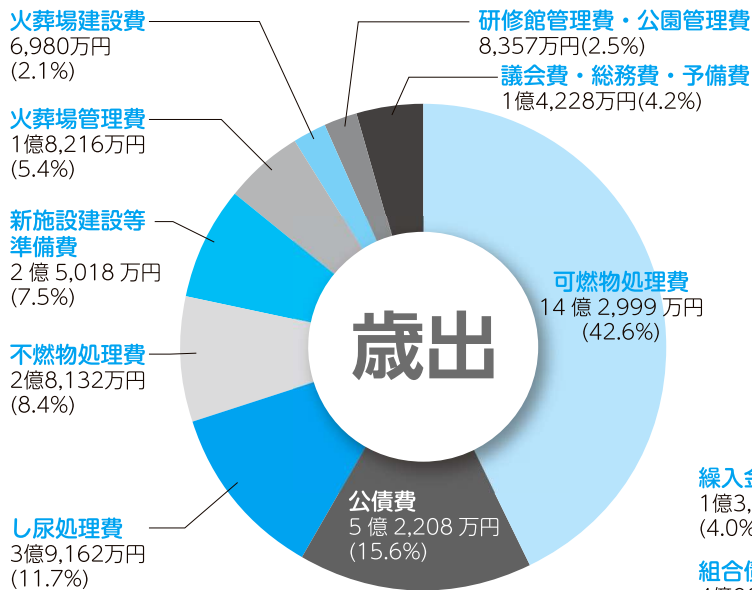


マスコット「ユーリー」

# 可茂衛生施設利用組合 一般会計予算

令和5年度当初予算

33億  
5,300万円



令和5年度の一般会計予算は、各施設の維持管理費を中心に総額33億5,300万円となりました。この貴重な財源のうち約7割が構成市町村※からの分担金によるものです。

※ 美濃加茂市、可児市、坂祝町、富加町、川辺町、七宗町、八百津町、白川町、東白川村、御嵩町  
(火葬場管理費・火葬場建設費については、白川町、東白川村を除く)

## 組合ホームページリニューアル

令和4年度末に組合ホームページをリニューアルしたほか、新しくTwitter、Facebookを始めました！  
Twitter、Facebookでもイベント情報などを発信します！！

組合HP : <https://www.kamoeisei.jp>  
Twitter : <https://twitter.com/kamoeisei>  
Facebook : <https://www.facebook.com/kamoeisei/>



組合HP



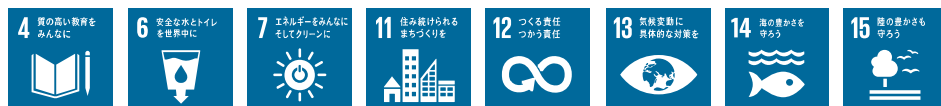
Twitter



Facebook



下記アイコンは、SDGsのうち、本項目に関連のあるものを示しています。



SUSTAINABLE  
DEVELOPMENT  
GOALS

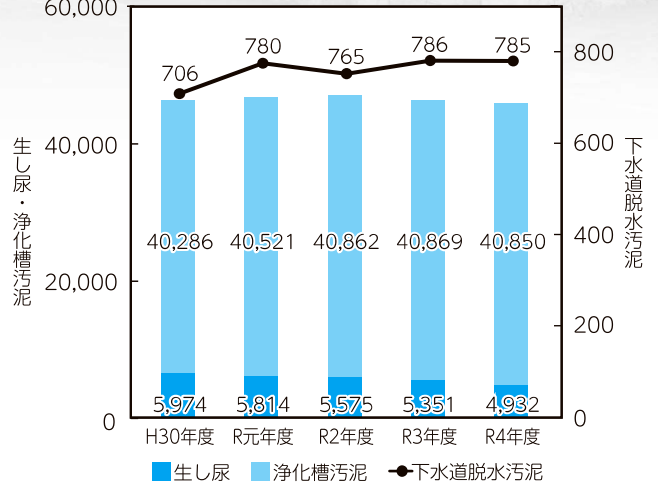
# 緑ヶ丘白書

令和4年度のし尿搬入量のほか、過去5年間の搬入量の推移、汚泥再生乾燥肥料の利用量、公害防止について報告します。

## 令和4年度 構成市町村別搬入量 (単位：t)

	生し尿	浄化槽汚泥	下水道脱水汚泥
美濃加茂市	1,135.89	9,898.35	506.92
可児市	1,000.02	7,761.20	0.00
坂祝町	91.84	2,024.51	0.00
富加町	50.30	1,624.76	277.98
川辺町	206.43	1,016.26	0.00
七宗町	230.93	3,187.06	0.00
八百津町	514.35	1,894.16	0.00
白川町	567.06	7,564.37	0.00
東白川村	99.66	2,010.07	0.00
御嵩町	1,035.31	3,869.03	0.00
合計	4,931.79	40,849.77	784.90

## 過去5年間の搬入量の推移 (単位：t)



## 再資源化

緑ヶ丘クリーンセンターに運ばれてきた生し尿・浄化槽汚泥・下水道脱水汚泥の一部が、肥料として有効利用されています。

### 令和4年度 汚泥再生乾燥肥料の利用量

	汚泥再生乾燥肥料	
	引取量(kg)	件数(件)
一般	40,020	231
官公庁	760	3
合計	40,780	234



## 環境報告 公害防止や安全な施設の維持管理に努めています。



## し尿処理 水質汚濁防止法、廃棄物処理及び清掃に関する法律による

[令和5年4月19日採取]

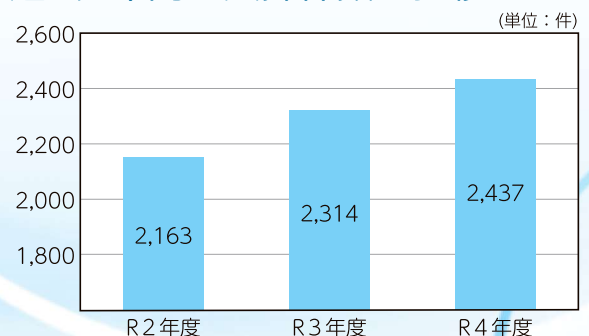
項目	pH	BOD	COD	浮遊物質	窒素含有量	リン含有量	大腸菌群数
単位		mg/L	mg/L	mg/L	mg/L	mg/L	個/cm <sup>3</sup>
法の規制値	5.8以上8.6以下	40以下	30以下	200以下	15以下	2以下	3,000以下
組合の設定値	5.8以上8.6以下	10以下	20以下	10以下	10以下	1以下	3,000以下
測定値	7.1(21℃)	0.5未満	4.9	2.0	1.6	0.01未満	1未満

## 聖苑白書

令和元年度に操業を開始し、4年経過しました。令和4年度は、2,437件の対応をいたしました。

引き続きご遺族のお気持ちを大切にしている運営に努めてまいります。

## 過去3年間の火葬件数の推移



# ささゆり白書

令和4年度のごみ搬入量のほか、1日1人当たりのごみ排出量、過去5年間のごみ搬入量の推移、再資源化量、焼却による発電量、公害防止について報告します。

## ごみの搬入量は **51,515t**

令和4年度にささゆりクリーンパークに搬入されたごみの量は51,515tで、令和3年度と比べると1,235 t (2.3%)減少しました。また、1日1人当たりのごみ排出量に換算すると、平均は648 gで、令和3年度の660 gと比べると12 g減少しました。引き続きごみ減量にご協力をお願いいたします。

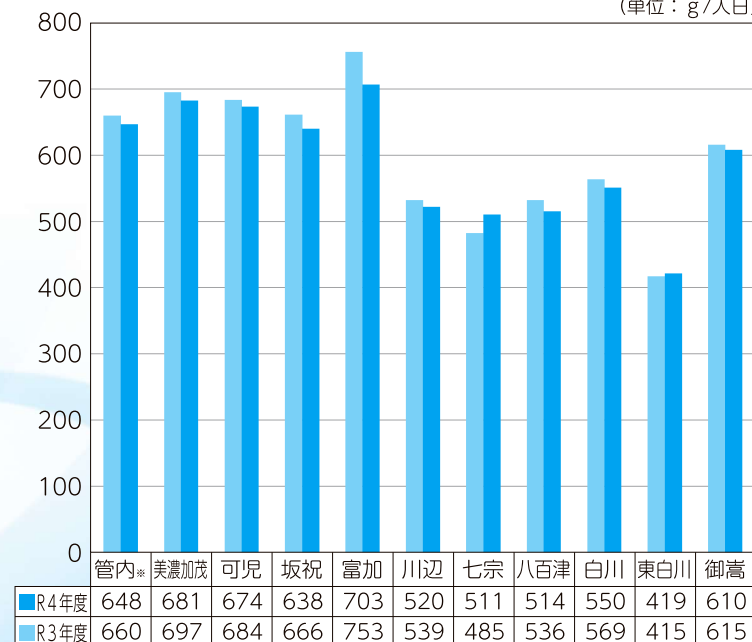
### 令和4年度 構成市町村別ごみ搬入量

(単位：t)

	可燃ごみ	可燃粗大	不燃粗大	不燃金物	不燃ガラス	資源缶	資源びん	蛍光管	合計
美濃加茂市	13,381.07	271.90	61.03	153.81	77.10	0.01	120.37	3.33	14,068.62
可児市	23,046.94	423.51	110.97	462.96	119.20	0.13	173.13	8.17	24,345.01
坂祝町	1,718.73	65.76	7.16	32.66	15.91	0.02	21.32	0.34	1,861.90
富加町	1,369.29	37.20	5.42	17.30	9.04	0.00	11.47	0.33	1,450.05
川辺町	1,680.95	48.27	21.76	40.94	22.03	0.00	26.44	1.35	1,841.74
七宗町	525.11	18.86	5.64	17.57	12.50	0.00	13.59	0.41	593.68
八百津町	1,705.72	68.48	16.74	27.01	17.61	0.00	8.12	1.11	1,844.79
白川町	1,261.31	47.46	14.25	34.84	20.27	0.00	31.40	0.98	1,410.51
東白川村	252.51	10.04	2.93	13.86	6.45	0.00	11.41	0.29	297.49
御嵩町	3,585.17	87.31	19.86	72.02	34.96	0.00	0.00	1.84	3,801.16
合計	48,526.80	1,078.79	265.76	872.97	335.07	0.16	417.25	18.15	51,514.95
令和3年度	49,404.47	1,132.66	328.06	1,062.65	359.32	0.22	442.44	20.47	52,750.29
増減率	1.78%減	4.76%減	18.99%減	17.85%減	6.75%減	27.27%減	5.69%減	11.33%減	2.34%減

### 1日1人当たりのごみ排出量

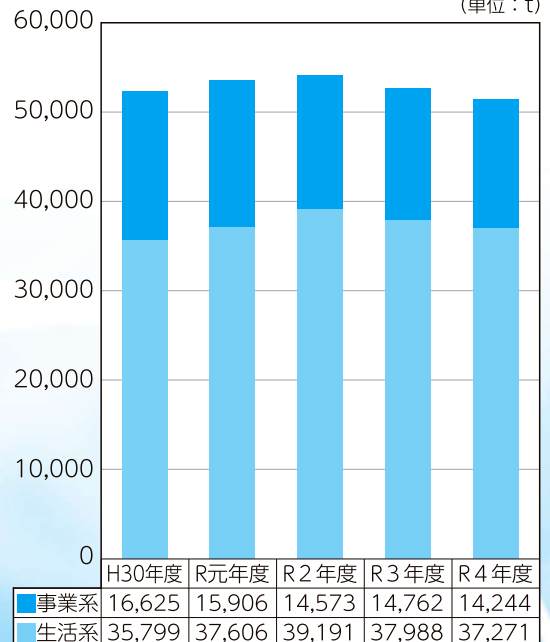
(単位：g/人日)



\*「管内」は構成市町村全体での値になります。

### 過去5年間のごみ搬入量の推移

(単位：t)



# 再資源化

ささゆりクリーンパークに運ばれてきた不燃粗大ごみ、不燃金物、不燃ガラス、資源びんから資源を回収しています。

12 つくる責任  
つかう責任



## 資源回収量



令和4年度実績

無色びん 227.35 t  
茶色びん 192.43 t  
その他色びん 99.48 t  
鉄類 496.76 t  
非鉄類他 59.88 t

合計

1,075.9 t

資源化率

56.89%

令和3年度実績

合計 1,191.46 t  
資源化率 54.34%

資源化率とは、運ばれてきた不燃粗大ごみなどの量に対して資源として回収できた量の割合です。

# 余熱利用

可燃ごみを燃やした時に出る熱を利用して発電を行っています。

7 エネルギーをみんなに  
そしてクリーンに



13 気候変動に  
具体的な対策を



## 発電量

令和4年度実績

蒸気タービン発電電力量 **18,682,740**kWh  
施設内総使用電力量 **10,656,130**kWh

令和3年度実績

17,235,320kWh  
10,813,210kWh

前年度比

108.4%  
98.5%

令和4年度は令和3年度と比べて発電機のメンテナンス期間が短かったため、発電量が増加しました。

# 環境報告

公害防止や安全な施設の維持管理に努めています。

11 住み続けられる  
まちづくりを



## 焼却処理 大気汚染防止法、ダイオキシン類対策特別措置法による

項目	ばいじん量	硫黄酸化物		窒素酸化物	塩化水素	ダイオキシン類
	法に基づく測定値	法に基づく測定値	常時監視値	法に基づく測定値	法に基づく測定値	法に基づく測定値
単位	g/m <sup>3</sup> N	K換算値	ppm	ppm	ppm	ng-TEQ/m <sup>3</sup> N
法の規制値	0.04以下	11.5以下	-	250以下	430以下	5以下
組合の設定値	0.02以下	-	80以下	150以下	100以下	0.1以下
測定値 (1号炉)	0.003未満	0.037	19	59	25	0.00019
(2号炉)	0.003未満	0.052	14	64	31	0.00074
(3号炉)	0.002未満	0.058	20	64	43	0.00073

※法に基づく測定値の測定日について

◇ばいじん量・硫黄酸化物・窒素酸化物・塩化水素… 1号炉・2号炉は令和4年10月22日、3号炉は令和5年1月23日

◇ダイオキシン類… 1号炉・2号炉は令和4年10月22日、3号炉は令和4年6月18日

※常時監視値について

◇硫黄酸化物… 1号炉・3号炉は令和5年4月中、2号炉は令和5年2月中の最高値

## ささゆりクリーンパーク エコサイクルプラザ(見学施設)

開館時間 午前9時30分～午後4時

休館日 毎週火曜日・祝日・年末年始

令和5年11月4日(土)、5日(日)は、電気設備点検のため休館とさせていただきます。

お問合せ ☎0574-65-4111 (代表)



# パーク 夏開催 イベント

令和5年度

## リサイクル自転車無料抽選会

廃棄物発生を抑制する取り組みです。



エコサイクルプラザ内にある問題に答えて応募しよう！  
正解者の中から抽選でリサイクル自転車をプレゼントするよ！



- 対象者 管内\*にお住まいの来館者
- 応募期間 7月15日(土)～8月14日(月)  
ただし、毎週火曜日及び祝日は休館日です。
- 応募時間 午前9時30分～午後4時(応募用紙の配付は午後3時30分まで)
- 応募場所 ささゆりクリーンパーク エコサイクルプラザ3階  
応募用紙は地下1階総合受付でお渡しします。
- 台数 10台 ●抽選日時 8月16日(水)午前10時(立会い可)
- 当選発表 当選された方には電話連絡いたします。
- 引渡期間 8月17日(木)～8月31日(木)

ご注意

- ・当選された自転車を引渡期間中に取りに来られる方に限ります。
- ・応募用紙は、1人1枚です。複数枚応募された場合、無効となります。



## 大好評 ごみ処理施設バックヤード見学会

廃棄物処理についての環境学習です。



- 概要 通常は関係者以外立入禁止エリアを含んだルートを見学します。
- 対象者 管内\*にお住まいの小学4年生～中学3年生 **保護者同伴**
- 開催日時 不燃物処理施設の見学 8月3日(木)午前9時30分～午前11時30分  
可燃物処理施設の見学 8月10日(木)午前9時30分～午前11時30分
- 定員 各5組(10名)程度 **お申込み多数の場合、抽選とします。**
- 申込期間 7月1日(土)～7月27日(木)
- 申込方法 **組合ホームページをご確認ください。**

どちらか1日の申込みもできるよ！



## New 昆虫標本づくり

生物多様性についての環境学習です。



- 概要 チョウとコウチュウ(カブトムシかクワガタムシのどちらか)の標本作りをします。
- 対象者 管内\*にお住まいの小学3年生～6年生 **保護者同伴**
- 開催日時 7月28日(金)午前9時30分～午前11時30分
- 定員 10組(20名)程度 **お申込み多数の場合、抽選とします。**
- 申込期間 7月1日(土)～7月20日(木)
- 申込方法 **組合ホームページをご確認ください。**

クワガタムシのプレゼントもあるよ！



## リサイクル万華鏡講座

廃棄物処理についての環境学習です。



- 概要 案内付きの施設の見学と、リサイクル万華鏡作りをします。  
通常は団体限定ですが、1名から参加できます。
- 対象者 来館者 **小学3年生以下は保護者同伴**
- 開催時間 午後1時30分～午後3時30分
- 参加費 300円(材料費・税込)
- 開催日 8月3日(木)、8月17日(木)
- 定員 開催日ごとに先着15名程度
- 申込期日 開催日の2日前の午後4時まで



# SUMMER 2023年 ささゆりクリーン

## ささゆり エコ・フェスタ 2023夏

廃棄物処理の環境学習と、リサイクル工作です。



### ささゆりクリーンパークとわくわく体験館の共催イベントを開催します！

開催日時 8月6日(日) 午前9時～午後3時(最終受付午後2時30分)

対象者 来館者 小学2年生以下は保護者同伴

参加方法 各会場にて随時受付 参加費 無料

竹の工作は、  
里山クラブ  
可児さんと  
一緒に作るよ！

### 会場1 ささゆりクリーンパーク エコサイクルプラザ

#### ①リサイクル工作

- 概要 竹を使った「カエルの置物」「ガリガリプロペラ」や紙パックの「引きゴマ」「スーパーカー」を作ります。
- 定員 「カエルの置物」20名 「ガリガリプロペラ」20名 「引きゴマ」100名 「スーパーカー」50名

工作は作ったら  
遊べるよ!!



#### ②分別キーワードパズル

- 概要 正しい分別方法を学びながら、出てくるキーワードを集めてみよう。

分別キーワードパズルに参加してくれたら  
限定缶バッジをプレゼント!!

### 会場2 わくわく体験館

#### ③廃びんから作る風鈴

- 概要 廃びんを使って風鈴を作ります。
- 定員 200名

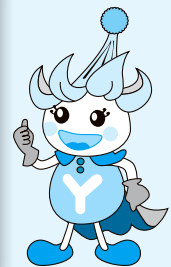
廃ガラス片をつけたり絵付けをして、  
オリジナルの風鈴を作るう!!



### エコフェス リサイクル自転車抽選会

- 概要 ①～③のいずれかのイベントに参加された方を対象に抽選会を行い、当選者に自転車をプレゼントします。
- 会場 ささゆりクリーンパーク エコサイクルプラザ3階
- 抽選時間 午前11時30分 と 午後3時 の2回(各3台)
- 引渡期間 8月6日(日)～8月21日(月)

**ご注意** 抽選時間に立ち会える方の中からの抽選とします。  
当選された自転車を引き取りに来られる方に限ります。



○各イベントの詳細はホームページをご覧ください!!

## ユ-リ-の部屋



～プラスチックごみを減らすために、できることから始めてみませんか？～

私たちの生活に欠かせないプラスチックですが、今、世界中で「プラスチック問題」が深刻化しています。

例えば、プラスチックの生産や廃棄には多くのエネルギーが必要で、温室効果ガスの排出につながります。また、プラスチックごみは自然界で分解されにくく、海洋汚染や土壌汚染を引き起こしています。

大切な海や地球環境のため、プラスチックごみを減らせるように私たちの普段の生活を少し見直してみませんか。身近なところで取り組みそうなものとして、レジ袋を断ってマイバッグを使う、使い捨てのプラスチック製ストローやスプーンをもらわないようにする、出かけるときにマイボトルを利用して安易にペットボトルを買わないようにする、買い物でプラスチックが多いものを選ばないようにする…など、できることから少しずつ始めてみましょう！

# 令和5年7月～令和6年1月 わくわく体験館 ガラス工芸講座のご案内

## 企画講座

季節感や話題性のある内容で開催します。短時間で、完成度の高い作品が作れます。

### 夏休み子ども講座

① **ガラスでつくるコンセントライト(1個)**  
のせて、とくして、ガラスで作るコンセント！  
開催日 7/23(日)、7/29(土)  
午前9時～10時20分/午前10時30分～11時50分  
対象 小学1年生～中学3年生  
定員 各日時 各12名、合計48名  
参加費 2,700円  
申込期間 4月1日(土)～7月15日(土)



② **トンボ玉ウインドチャイム(1個)**  
トンボ玉を作りオリジナルの素敵なウインドチャイム(風鈴)を作ってみませんか。  
開催日 7/23(日)、7/29(土) 午後1時～3時30分  
対象 小学3年生～中学3年生  
定員 各日時 各8名、合計16名  
参加費 3,900円  
申込期間 4月1日(土)～7月15日(土)



### クリスマス講座

① **クリスマスキャンドルを作ろう(1個)**  
② **スタンドグラスのクリスマスツリー(1個)**  
開催日 11/18(土) 午後1時～3時30分  
11/19(日) 午前9時30分～12時、午後1時～3時30分  
対象 ①②ともに 大人  
定員 ①②ともに各日時6名 合計18名  
参加費 ①5,800円 ②6,500円  
申込期間 8月2日(水)～10月29日(日)



### きらびやかで魅力的な ガラス工芸 作品展

開催日 11月3日(金)～5日(日)  
入場無料 午前10時～午後6時  
(5日は午後5時まで)  
場所 可見市文化創造センター ala



〔受講生の作品です〕

### 吹きガラスで作る鏡もち

開催日 ①12/2(土)、3(日)、6(水) ②12/9(土)、10(日)、13(水)  
①午前9時～10時30分/午前10時30分～12時  
②午後1時～2時30分/午後2時30分～4時  
対象 小学5年生～大人 定員 各日時6名 合計72名  
参加費 3,500円  
申込期間 9月1日(金)～11月20日(月)



## 基礎講座

講師が丁寧に指導しますので、初心者の方も安心してご参加いただけます。  
※基礎講座終了後は、ステップアップ講座に進むことができます。

### 吹きガラス基礎講座

全6回で、吹きガラスの基礎を学びながら、作品作りを楽しんでいただけます。  
開催日時 希望の日時で6回の講座を組みます。1回、約1.5時間※約2か月間を目安に受講してください。  
開始時間 午前9時～、午前10時30分～、午後1時～、午後2時30分～  
参加費 27,000円



### トンボ玉基礎講座

全4回で、花模様のトンボ玉を作る技術を習得できます。

② 木曜午前 9/7、9/14、9/21、9/28 ; 水曜午前 11/8、11/15、11/22、11/29 ; 木曜午前 1/11、1/18、1/25、2/1  
日曜午後 9/3、9/10、9/17、9/24 ; 日曜午後 10/29、11/12、11/19、11/26 ; 日曜午後 1/14、1/21、1/28、2/4  
申込期間 6月1日(木)～8月20日(日) ; 申込期間 8月2日(水)～10月15日(日) ; 申込期間 10月1日(日)～12月17日(日)

②③④ 共通事項 時間 午前:9時～12時 午後:1時～4時 定員 日曜日:4名 水・木曜日:8名 参加費 15,000円

### スタンドグラス基礎講座

スタンドグラスの基礎を学びながら、作品作りを楽しんでいただけます。

定員 各曜日8名 時間 午前:9時～12時 午後:1時～4時

③ **置き型ランプ or ペンダントランプ(4回)**  
木曜午後 9/7、9/14、9/21、9/28  
金曜午後 9/1、9/8、9/15、9/22  
土曜午前 9/2、9/9、9/16、9/30  
申込期間 6月1日(木)～8月20日(日)  
参加費 置き型ランプ/20,600円  
ペンダントランプ/21,800円



④ **クリスマスツリー(6回)**  
木曜午後 10/5、10/12、10/19、10/26、11/9、11/16  
金曜午後 10/6、10/13、10/20、10/27、11/10、11/17  
土曜午前 10/7、10/14、10/21、10/28、11/11、11/18  
申込期間 7月1日(土)～9月24日(日)  
参加費 29,700円



⑤ **パネル or 鏡(4回)**  
木曜午後 1/11、1/18、1/25、2/1  
金曜午後 1/12、1/19、1/26、2/2  
土曜午前 1/13、1/20、1/27、2/3  
申込期間 10月1日(日)～12月24日(日)  
参加費 パネル/17,900円 鏡/12,200円

問合せ 申込先 わくわく体験館 ☎0574-65-1515  
〒509-0247 岐阜県可見市塩河1071-4  
<https://www.kaniwakuwaku.com>

※それぞれの申込期間内に、電話か窓口でお申込みください。  
※定員に満たない場合は、締切後も受付する場合があります。  
※参加費には、材料費および消費税が含まれております。  
※詳しくは、わくわく体験館までお問合せください。

**体験用割引券** わくわく体験館のガラス工芸基礎講座には、体験券が5%割引になります。  
他館の割引券はご利用できません。  
ご利用はできません。  
1枚につきお名までご利用可能です。  
有効期限:令和5年11月30日(木)



さざり川リバーパーク  
ごみ処理施設  
可見市塩河8339番地  
☎0574-65-4111

緑ヶ丘クリーンセンター  
ごみ処理施設  
美濃加茂市牧野1912番地2  
☎0574-26-6101

編集発行/可茂衛生施設利用組合  
〒509-0247 可見市塩河8339番地  
☎0574-65-4111  
<https://www.kamoisei.jp>

可茂聖苑  
火葬場  
美濃加茂市塩河町下峰屋37番地7  
☎0574-26-2622

わくわく体験館  
密着型研修施設  
可見市塩河1071番地4  
☎0574-65-1515