

クリーン可茂



可児市文化創造センターで開催されたガラス工芸作品展の作品



マスコット「ユーリー」

冬休みイベント

・ 令和2年1月11日(土)開催! ・

このイベントは普段ごみとして捨ててしまう廃材を使い、楽しく工作をします。
多くの方にごみ減量と環境保全の大切さを知っていただくことを目的に、定期的を開催しています。

1 廃材で作るおもちゃ

受付時間 午前10時～午後2時30分

会場 ささゆりクリーンパーク
エコサイクルプラザ3階

参加費 無料

対象 先着各100名(当日受付)

内容 ①ポチ・たま in ハウス
②パッチンかえる



▲ポチ・たま in ハウス



リサイクル工作に
参加して
シールをもらおう!!

2 環境学習アニメ上映

上映時間 ①午前10時～11時
②午後2時～3時
※上映時間約30分
※①②とも各2回上映予定

対象 来館者

定員 60名／1回

内容 主人公の少年とユーリーちゃん、サステイナーとの間で繰り広げられる感動の物語です。



※組合HPに予告編を掲載しているので、是非ご覧ください。

3 リサイクル自転車無料抽選会

応募時間

午前の部／午前9時30分～11時30分
午後の部／午後1時～3時

抽選時間

午前の部／午前11時35分
午後の部／午後3時5分

対象

来館者

抽選台数

午前・午後 各7台【合計14台】



ご注意

- ・応募用紙は午前の部、午後の部、各1人1枚となります。
- ・当選発表の際に、抽選場所に当選者が居ない場合は無効となります。
- ・当選された自転車を当日持って帰ることができる方に限ります。

前回ご当選された方々



冬休み
特別企画

プラザ探検隊 ～ごみの行き先を調査～

エコサイクルプラザで、ごみの処理を楽しく学びながら問題を解いてみよう。
プラザ内の各所にヒントがあるので、探して全問正解を目指そう！！
参加者にオリジナル缶バッジをプレゼントします。

開催期間

令和元年12月16日(月)～令和2年1月17日(金)

※ただし、毎週火曜日、祝日、12月28日(土)～1月4日(土)は休館日です。

開催時間

午前9時30分～正午、午後1時～4時

開催場所

ささゆりクリーンパーク エコサイクルプラザ

参加費

無料

受付方法

上記時間内で総合受付にて

定員

なし



イベントに関する問い合わせ先

総務課 経営係

☎ 0574-65-4111 (内線 320、321)

夏休みイベント『ごみと遊ぼう』の報告

7月27日(土)に『ごみと遊ぼう』を開催しました。

内容は、「シーグラスボード」「びっくりカメラ」「脳トレパズル」のリサイクル工作を行いました。

当日は、台風の影響で天候が悪い日でしたが、たくさんの方々が来場し工作を体験してくれました。

「小さな子どもでも楽しく参加できました」「大人も思わず熱中してしまうような体験ができました」と大変喜んでいただけました。

次回のイベントも、多くの方のご参加をお待ちしております。



「工作☆ふしぎな泉」さんが表彰されました



▲「ごみと遊ぼう」

11月3日(祝) 可児市総合会館で可児市功労者表彰式が執り行われ、ささゆりクリーンパークでのイベントにご協力いただいている『工作☆ふしぎな泉』さんが表彰されました。

『工作☆ふしぎな泉』さんは平成6年に設立され、リサイクル工作活動を通じて、環境啓発はもとより、地域の皆様との「ふれあい」と子どもたちの「豊かな心」を育てるお手伝いをしているボランティア団体です。

現在、ささゆりクリーンパークエコサイクルプラザを活動拠点とし、第1・3水曜日(午前10時～午後2時30分)に活動しています。



▲「冬休みイベント」

～ ご寄贈のお知らせ ～

可茂聖苑連絡協議会の方々から、可茂聖苑ご利用者の接客支援として、電気ポットや急須などのご寄贈をいただきました。ありがとうございました。

(株)濃飛葬祭

(株)清香苑

(有)セレモ田中

めぐみの農業協同組合

(株)橋本葬祭

(株)中濃互助センター可茂葬祭

メモワール

セレモニーはなみずき

(株)愛岐葬祭

みやび典礼

(順不同)

食品ロスを減らそう



食品ロスとは、まだ食べられるのに捨てられてしまう食品のことです。

日本における食品ロスは、年間で約 643 万トン。このうち、一般家庭から発生する家庭系食品ロスの量は 291 万トンと推計されました。(平成 28 年度推計値)

一般家庭から発生する食品ロスの原因は、主に食べ残し、手つかずの食品（直接廃棄）、皮の剥きすぎ（過剰除去）によるものです。

ささゆりクリーンパークには、平成 30 年度は約 52,424t のごみが搬入されました。

ごみの内訳は可燃ごみが一番多く、約 94%を占めています。この可燃ごみの重さのうち、約 4 割が生ごみです。食品ロスを減らすことは、ごみの減量にもつながります。

ごみの内訳

その他 約 6%

可燃ごみ
約 94%

■ 可燃ごみ	49,493 t
■ その他	2,931 t
内訳	
可燃粗大ごみ	786 t
不燃粗大ごみ	321 t
不燃金物	967 t
不燃ガラス	334 t
資源缶	0 t
資源ビン	500 t
蛍光管	23 t

食品ロスを減らすために
できる事って何だろう？



私たちができる食品ロスを減らす取組み

必要な分だけ買う

「安いから」「お得だから」という理由でまとめ買いをする前に、食べられるかを確認しましょう。少量パック商品やバラ売り商品を活用して、買いすぎ防止を心掛けましょう。

買い物前に冷蔵庫の中などの食材を確認する

在庫を把握することで、間違えて同じ食材を購入し余らせてしまうのを防ぎましょう。

食材を上手に使い切る

残っている食材や期限が迫っている食材から使いましょう。また、作りすぎて残った料理は、冷凍保存やリメイクレシピなどで工夫して食べきましょう。

生ごみは水切りして捨てる

生ごみの約 80%は水分です。
水切りをすると、腐りにくくなり悪臭発生を防止できるほか、ごみの減量にもつながります。

利用予定と照らして、期限表示を確認して買う

期限が短かったり切れてしまうと、お店で返品や廃棄されてしまい、食品ロスが発生します。すぐに使う食品は棚の手前から取るようにしましょう。

食品を適切に保存する

適切な方法で保存すると、食材が長持ちするだけでなく、美味しさの維持にもつながります。

外食では食べきれ的分だけ注文する

小盛メニューやハーフサイズを活用したり、みんなでシェアして食べきるように心掛けましょう。お店から発生する食品ロスの削減につながります。

食品の期限表示を正しく理解する

期限表示には「賞味期限」と「消費期限」があります。賞味期限は『おいしく食べられる期限』で消費期限は『過ぎたら食べない方がよい期限』です。賞味期限は、過ぎてもすぐ廃棄せずに、自分で食べられるかどうかを判断することも大切です。

人事行政の運営、給与などの状況に関する公表

可茂衛生施設利用組合人事行政の運営等の状況の公表に関する条例に基づき、職員の任免、給与、服務等の状況を公表します。詳しくは、組合のホームページをご覧ください。

1 職員の任免及び職員数に関する状況

(1) 退職の状況 (人)

区 分	定年	自己都合	公務外死亡・疾病	応募認定	任期満了※1	合計
平成30年度	0	1	0	0	6	7

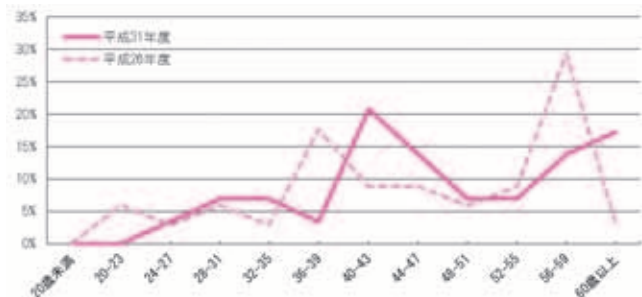
※1 再任用職員の任期満了者

(2) 採用の状況 (人)

区 分	一般事務職		
	上 級	初 級	再任用職員※2
平成31年度	0	0	5

※2 再任用職員とは、退職者のうち勤務成績などを勘案し、公的年金の支給開始年齢に達するまでの間、任用する職員のことをいいます。

(3) 年齢別職員構成の状況



(4) 職員数の推移の状況 (人)

年 度	26	27	28	29	30	31
一般行政職	34	33	33	34	31	29

2 職員の給与の状況

(1) 人件費の状況 (普通会計決算) (千円)

区 分	歳出額 (A)	人件費 (B)	人件費率 (B/A)	前年度人件費率
平成30年度	5,270,498	225,485	4.28%	8.09%

(2) 職員の平均年齢、平均給料月額、平均給与月額の状況

区 分	平均年齢	平均給料月額※1	平均給与月額※2
組 合(平成31年度)	48.0歳	308,614 円	356,968 円
岐阜県(平成30年度)	42.6歳	328,159 円	405,994 円

※1 給料月額とは、4月1日現在における職員の基本給です。

※2 給与月額とは、給料月額と毎月支払われる扶養手当、地域手当、住居手当、時間外勤務手当などのすべての諸手当の額を合計したものです。

(3) 職員の初任給の状況 (平成31年4月1日現在)

区 分	組 合	国
一般行政職	大学卒	180,700円
	高校卒	148,600円

3 勤務時間その他の勤務条件の状況

(1) 勤務時間及び休憩時間の状況

区 分	勤務時間等
1週間の勤務時間	38時間45分
1日の勤務時間	午前8時30分～午後5時15分
休憩時間	正午～午後1時

(2) 休暇に関する状況

休暇の種類	実 績
年次有給休暇(平成30年平均取得)	14.1日
病欠休暇(平成30年度実績)	3件

4 職員の分限及び懲戒処分の状況

区 分	分限処分	懲戒処分
平成30年度	0件	0件

5 職員の服務の状況

営利企業等の従事許可件数	
平成30年度	7件

6 職員研修の状況 (平成30年度)

区 分	受講者
階層別研修(課長、課長補佐、係長等)	5人
メンタルタフネス講座	1人
法制執務講座	11人
行政実務講座	3人
人事評価者講座	2人
契約事務講座	1人

※主な研修を抜粋しています。

バナー広告募集 ～可茂衛生施設利用組合のウェブサイトのトップページに広告を掲載してみませんか～

規 格	大 縦 100 ピクセル × 横 300 ピクセル 小 縦 50 ピクセル × 横 150 ピクセル ※データ容量 30KB 以下	掲載料	大 月額 8,000 円 (税別) 小 月額 5,000 円 (税別)
詳しくは可茂衛生施設利用組合ホームページ http://www.kamoeisei.jp をご覧ください。			

環境報告

ささゆりクリーンパーク

焼却処理 大気汚染防止法による

ばいじん量・硫黄酸化物・窒素酸化物・塩化水素…1号炉は7月中、2号炉は9月中、3号炉は6月中の最高値
ダイオキシン類…1号炉・3号炉は令和元年6月22日採取、2号炉は平成30年10月13日採取

項目	ばいじん量	硫黄酸化物	窒素酸化物	塩化水素	ダイオキシン類
単位	g/Nm ³	ppm	ppm	ppm	ng-TEQ/m ³
法の規制値	0.04 以下	127 以下	250 以下	430 以下	5 以下
組合の設定値	0.02 以下	80 以下	150 以下	100 以下	0.1 以下
測定値 (1号炉)	0	17	71	38	0.0087
(2号炉)	0	15	75	35	0.0021
(3号炉)	0	17	77	40	0.00039

溶融スラグ 一般廃棄物の溶融固化物の再利用に関する指針による

[令和元年10月4日採取]

項目	総水銀	カドミウム	鉛	六価クロム	砒素	セレン	ふっ素	ほう素
単位	mg/L	mg/L	mg/L	mg/L	mg/L	mg/L	mg/L	mg/L
溶出基準値	0.0005 以下	0.01 以下	0.01 以下	0.05 以下	0.01 以下	0.01 以下	0.8 以下	1 以下
測定結果	0.00005 未満	0.001 未満	0.001 未満	0.005 未満	0.001 未満	0.001 未満	0.08 未満	0.1 未満

緑ヶ丘クリーンセンター

し尿処理 水質汚濁防止法による

[令和元年10月9日採取]

項目	PH	BOD	COD	浮遊物質	窒素含有量	リン含有量	大腸菌群数
単位		mg/L	mg/L	mg/L	mg/L	mg/L	個/cm ³
法の規制値	5.8 以上 8.6 以下	20 以下	30 以下	70 以下	15 以下	2 以下	3,000 以下
組合の設定値	5.8 以上 8.6 以下	20 以下	30 以下	70 以下	15 以下	2 以下	3,000 以下
測定値	7.1 (23℃)	0.5 未満	3.2	1 未満	1.6	0.01	1 未満

エコサイクルプラザ（見学施設）

開館時間 午前9時30分～午後4時

休館日 毎週火曜日・祝日・年末年始：令和元年12月28日(土)～令和2年1月4日(土)

ユーリーの部屋

ささゆりクリーンパークには、不燃物処理施設（リサイクルプラザ）があります。施設では、缶類、ビン類の選別による資源化や不燃ごみ・可燃粗大を破碎し金属類と可燃物に選別して資源化を図っていますが、当施設で処理できないものが混入していると施設の故障や爆発・火災、作業員のケガにつながるため、ゴミ袋を一つ一つ手選別で確認しながら処理しています。特にリチウムイオン電池等は発火のおそれがあります。

一度事故が発生すると、長期間にわたりごみを処理することができなくなることもあり、日常生活に支障が出ますので、小型家電リサイクルの推進や各市町村の決められたルールに基づき分別・処分を適正に行ってください。



「トンボ玉ってなあ～に!？」

トンボ玉を見た人が、「ガラス玉の中に本物の花が入っているんですか？」と尋ねられます。
本物の花を熱したガラスの中に入れたら、焼け焦げて灰になってしまいます。

トンボ玉とは、ガラス棒を約800℃のバーナーの炎で溶かし、ステンレスの芯棒に巻き付けて作ったガラスビーズ(本体に穴が開いた玉)の事を言います。材料のガラス棒は、色も豊富で鮮やかです。このガラスの組み合わせとさまざまな技法で、小さなトンボ玉の中に、花、木々、動物、鳥、魚、空、海、星空、宇宙など表現は無限大です。

本物と見間違える技法「水中花玉」は、金太郎飴のようにオシベとメシベ1本1本から花芯を作り、花びらを作り、花芯と花びらを組み合わせ、ひとつの花に仕上げ、その1つ1つの花をガラスの中で咲かせます。

トンボ玉の魅力は、ネックレスやブローチ、ピアス、イヤリング、帯どめ、かんざし等、オリジナルアクセサリを作れるワクワク感とそれを身につける喜びがあります。

ぜひ、この楽しさをご体感ください。



スタンドグラス基礎講座

スタンドグラスの基礎を学びながら、作品作りを楽しんでいただけます。

V. パネル or 鏡

木曜午前 1/9・16・23・30

金曜午後 1/10・17・24・31

土曜午前 1/11・18・25・2/1

締切日 令和元年12月20日(金)

参加費 パネル:13,500円

鏡:10,500円



VI. スタンドランプ or あんどん

木曜午前 2/13・20・27・3/5

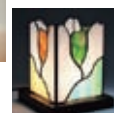
金曜午後 2/14・21・28・3/6

土曜午前 2/15・22・29・3/7

締切日 令和2年1月26日(日)

参加費 スタンドランプ:14,500円

あんどん:14,000円



共通事項 時間: 午前コース 9時～正午、午後コース 1時～4時 定員: 各曜日8名

吹きガラス基礎講座

全6回で、吹きガラスの基礎を学びながら、作品作りを楽しんでいただけます。

III

金曜午前 2/7・14・21・28・3/6・13

土曜午後 2/8・15・22・29・3/7・14

締切日 令和2年1月26日(日)

随時
コース

希望の日時で、6回の講座を組みます。
随時受付しています。

共通
事項

時間 午前コース 9時～正午、午後コース 1時～4時

定員 各コース 3名

参加費 15,000円



トンボ玉基礎講座

全4回で、花模様のトンボ玉を作る技術を習得していただけます。

V

水曜午前 1/22・29・2/5・12

日曜午前 1/12・19・26・2/2

締切日 令和元年12月25日(水)

VI

木曜午後 2/27・3/5・12・19

日曜午前 3/1・8・15・22

締切日 令和2年2月16日(日)

共通
事項

時間 午前コース 9時～正午

午後コース 1時～4時

定員 日曜日4名、水・木曜日8名

参加費 10,000円



※参加費は全て材料費・税込みです。
※基礎講座終了後は、ステップアップ講座に進むことができます。

企画講座

季節感や話題性のある内容で開催します。短時間で完成度の高い作品が作れます。

おひなさま講座 ①吹きガラス ②スタンドグラス

開催日 2/2(日)、2/3(月)

締切日 令和2年1月26日(日)

時間 ①9時～10時半

10時半～正午

②9時～11時半

定員 ①②各日8名(先着順)

参加費 ①3,500円 ②4,300円



吹きガラス
おひなさま



スタンドグラス
おひなさま

スタンドグラスのウエルカムボード&看板講座

開催日 講師と参加者が打合せで、デザイン・参加日などを決めます。



※それぞれの締切日までに、電話か窓口でお申し込みください。
※講座の内容は都合により変更する場合があります。
※定員に満たない場合は、締切日後も受付する場合があります。
※詳しくは、わくわく体験館までお問合せください。

問合せ・申込先	わくわく体験館 〒509-0247 岐阜県可児市塩河1071-4 ☎0574-65-1515
URL	https://www.kaniwakuwaku.com



「クリーン可茂」は再生紙を使用しています。
地球に優しい植物油を使用したインクで印刷されています。

割引券
わくわく体験館通学のガラス工芸体験が、
5%割引になります。
他の割引券との併用・譲渡(コピー)は不可です。
1枚につき5名までご利用可能です。
有効期限: 令和2年6月29日

ささゆりグリーンパーク

(ごみ処理施設)

可児市塩河 839 番地
☎ 0574-65-4111

緑ヶ丘グリーンセンター

(し尿処理施設)

美濃加茂市牧野 1912 番地 2
☎ 0574-26-6101

可茂苑

(火葬場)

美濃加茂市峰屋町下峰屋 37 番地 7
☎ 0574-26-2622

わくわく体験館

(啓発宿泊研修施設)

可児市塩河 1071 番地 4
☎ 0574-65-1515

編集・発行 可茂衛生施設利用組合
〒509-0247 可児市塩河 839 番地
☎ 0574-65-4111 / <http://www.kamoisei.jp>