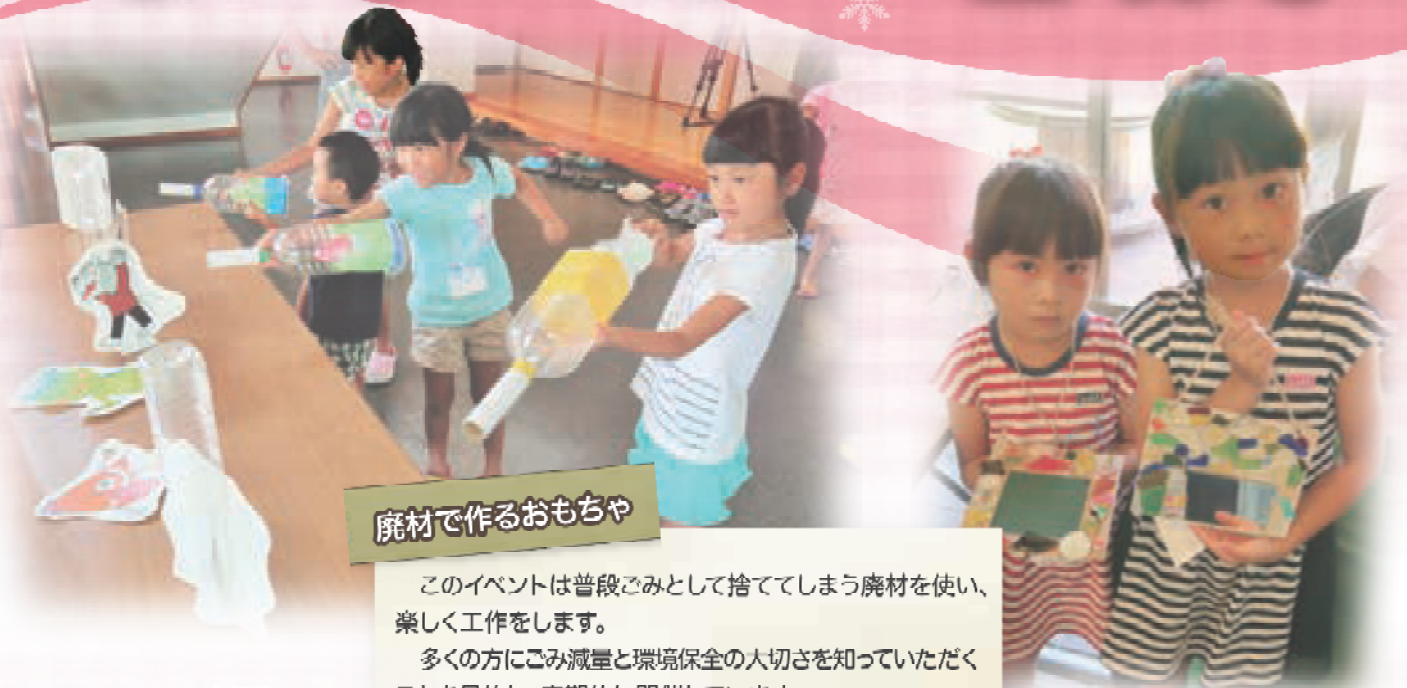


クリーン可茂



廃材で作るおもちゃ

このイベントは普段ごみとして捨ててしまう廃材を使い、楽しく工作をします。
多くの方にごみ減量と環境保全の大切さを知っていただくことを目的に、定期的を開催しています。

▲空気砲

▲シーグラスボード

冬休みイベントのお知らせ

開催日 平成29年1月7日(土)

時 間 午前10時～午後2時30分

対 象 来館者(幼児は保護者同伴)

会 場 ささゆりクリーンパーク
エコサイクルプラザ3階

内 容 ①びっくりカメラ
先着100名(当日受付)

参 加 料 無料

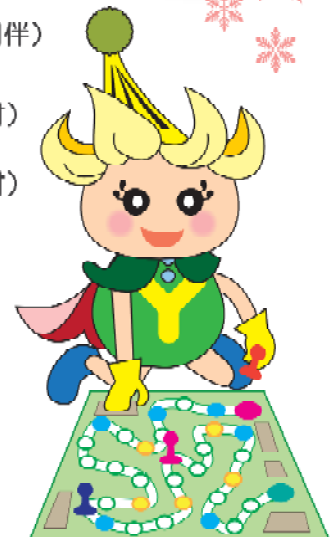
②糸引きコマ
先着100名(当日受付)



①びっくりカメラ



②糸引きコマ



▲マスコット「ユリー」

リサイクル自転車無料抽選会

ごみとして出された自転車を修理してもう一度乗れるようにしました。
大切に乘っていただける方に、抽選でお譲りします。

応募時間 午前の部／午前9時30分～11時30分
午後の部／午後1時～3時

抽選台数 午前・午後 各7台 合計14台

対象 来館者

ご注意

- ・抽選用紙は午前の部、午後の部、各1人1枚となります。
- ・抽選発表の際、抽選場所に当選者が居ない場合は無効となります。
- ・当選された自転車を当日持って帰ることができる方に限ります。

開催日

平成29年1月7日(土)

抽選時間 午前の部／午前11時30分
午後の部／午後3時

抽選予定自転車

午前の部

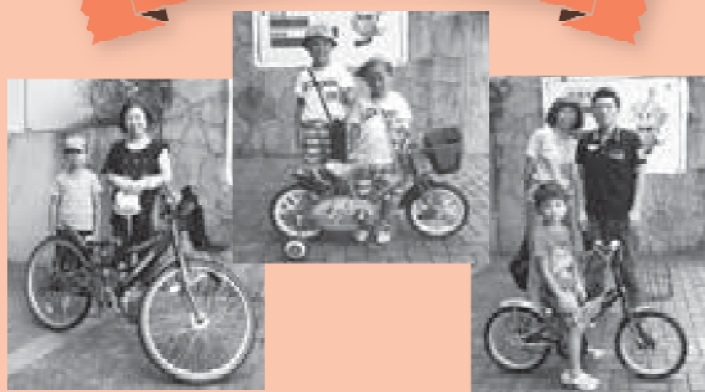


午後の部



12月中旬に展示

前回ご当選された方々



※春イベント「ごみと遊ぼう」は平成29年4月29日(土・祝)に開催予定です。

プラザ探検隊 ～ごみの行き先を調査～ チャレンジ

冬休み
特別企画

問題を解いてオリジナル缶バッジをゲットせよ!!

エコサイクルプラザで、ごみの処理を楽しく学びながら問題を解こう。
プラザ内の各所にヒントがあるので、探して全問正解を目指せ!
参加者全員にオリジナル缶バッジをプレゼントします。

開催期間 平成28年12月19日(月)～平成29年1月30日(月)
ただし、毎週火曜日、祝日、12月28日(水)～1月4日(水)は休館日です。

開催時間 午前9時30分～正午、午後1時～4時

開催場所 ささゆりクリーンパーク エコサイクルプラザ

参加費 無料

受付方法 総合受付にて随時

定員 なし

このイベントは冬休み限定で開催し、約250名の方にご参加いただいた人気企画です。
前回ご参加の方にも楽しんでいただけますので、ぜひお越しください。

NEWデザイン



イベントに関する問い合わせ先 経営管理課 経営係 ☎0574-65-4111(内線315)

お手紙コーナー

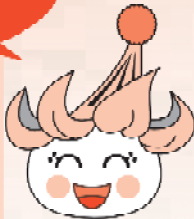
今年もたくさんの小中学校の皆さんが見学に来てくれて、その思い出を作文や新聞にして届けてくれました。

ささゆりクリーンパークでは、皆さんからいただいた作文や新聞をエコサイクルプラザ地下1階に掲示していますので、ぜひお越しください。

坂祝町立坂祝小学校4年生の皆さんより



たくさんのお手紙
ありがとう!



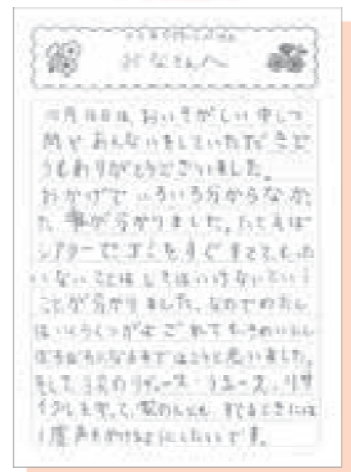
美濃加茂市立加茂野小学校
4年生より



美濃加茂市立太田小学校
4年生より



川辺町立川辺北小学校
4年生より



環境スゴロク「ごみの流れ～可燃ごみが再利用されるまで～」

次のページに環境スゴロクがあります。みんなでごみの流れについて楽しく学んでみよう。スゴロクの遊び方は次の通りです。

遊ぶ前に
用意するもの

- サイコロ 1個(サイコロがない場合は組合HPからダウンロードできます。)
- コマ 人数分(コマがない場合は組合HPからダウンロードできます。)

ルール

- 順番を決め、サイコロを振り、出た目の数だけコマを進めます。
- 止まったマスの指示に従ってください。
- イベントマスは必ず止まってサイコロを振り、次に進むマスを決めます。
- みんなでゴールを目指そう。



組合HPダウンロード ⇒ <http://www.kamoeisei.jp> ⇒ 組合について ⇒ 広報「クリーン可茂」

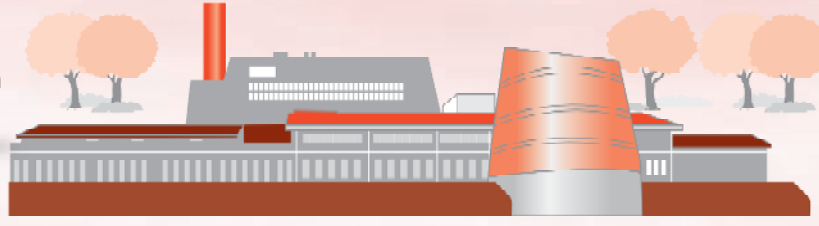
※ダウンロード期間は平成29年6月末までです。

可燃ごみが再利用されるまで〜

ささゆりクリーンパーク
エコサイクルプラザ

イベント

ささゆりクリーンパークに到着。
計量棟でごみの重さを計り
プラットフォームへ。
サイコロを振って
①②③が出たらDへ
④⑤⑥が出たらEへ進む



D

E

プラットフォームが
混んでいる。
1回お休み

イベント

焼却炉・灰溶融炉で処理を
する時に処理不適物が混ざっていた。
サイコロを振って
分別できた ①②③④が出たらFへ
もう一度分別 ⑤⑥が出たらGへ進む



しっかりとごみを
分別できていな
かったんですね…。

ごみピットに運ばれてきた
ごみをかき混ぜて燃えやす
くします。
3マス進む

G

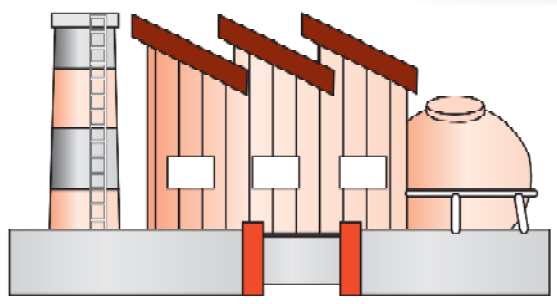
F

大雨が降って前が
良く見えない。
3マス戻る

イベント

溶融スラグが再資源化工場に到着。
土木資材の砂の一部として利用されます。
完成品の出荷前検査
サイコロを振って
合格 ①②③④が出たらHへ進む
不合格 ⑤⑥が出たらこのマスにとどまる

再資源化工場



完成品を運ぶ道が
渋滞している。
サイコロを振って
出た目だけ戻る

GOAL

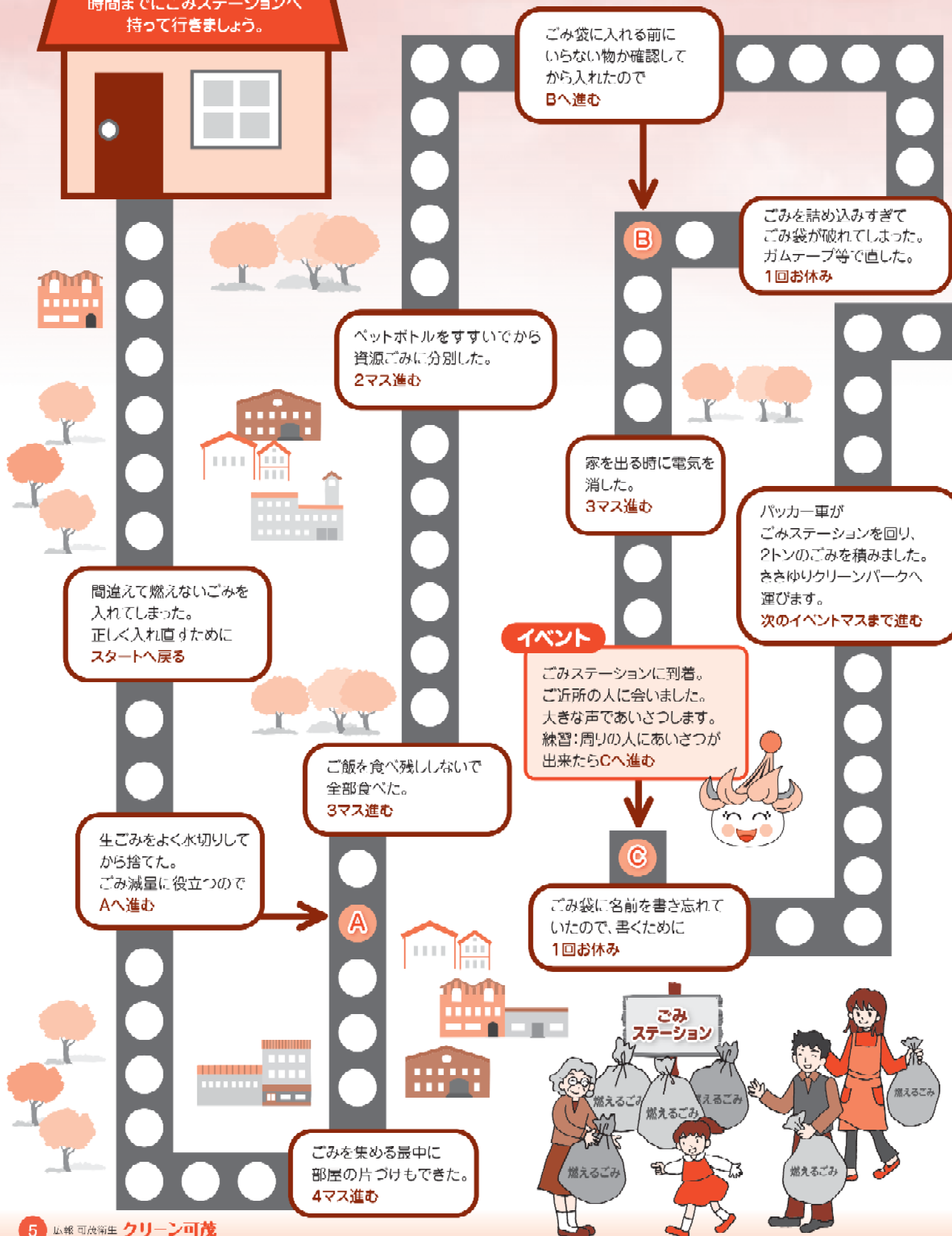
溶融スラグはコンクリート二次製品やアスファルト骨材など土木
工事の資材として利用されました。
可燃ごみをスラグにすることで、資源として有効活用できました。
限りある資源を大切にしましょう。



START

今日は燃えるごみの収集日。
可燃ごみ袋にごみを入れて収集
時間までにごみステーションへ
持って行きましょう。

環境スゴロク「ごみの流れ〜

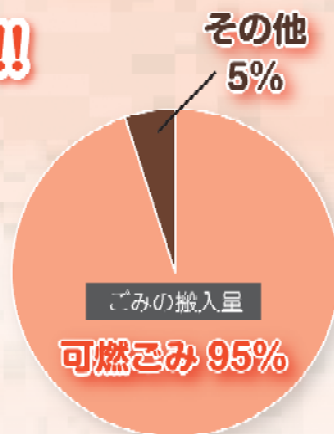


ごみについて考えてみよう!!

◎ごみの種別・量は...

ささゆりクリーンパークでは、ごみを8つに分類しています。右のグラフを見てください。

可燃ごみが一番多く、全体の約95%を占めています。



[単位:t]

可燃ごみ	50,520
その他	2,864
内訳	
可燃粗大ごみ	959
不燃粗大ごみ	218
不燃金物類	742
不燃ガラス	347
資源缶	1
資源びん	571
蛍光管	26

◎ごみの再資源化は...

可燃ごみ、可燃粗大ごみ、 不燃残渣

年間溶融スラグ発生量	4,736t
アスファルト骨材	466t
コンクリート二次製品	309t
公共無償(路盤材等)	173t
管外・サンプル	5t

合計 953t
再利用化率 20.1%

不燃粗大ごみ、不燃金物類、不燃ガラス、資源缶、資源びん



合計 1,330t 資源化率 70.8%

残渣：分別できなかった残りかす

資料：可茂地区廃棄物処理実績(平成27年度)

溶融スラグは、U字溝や歩道のブロックなどのコンクリート二次製品やアスファルト舗装の原料の一部、路盤材などに幅広く再利用されています。

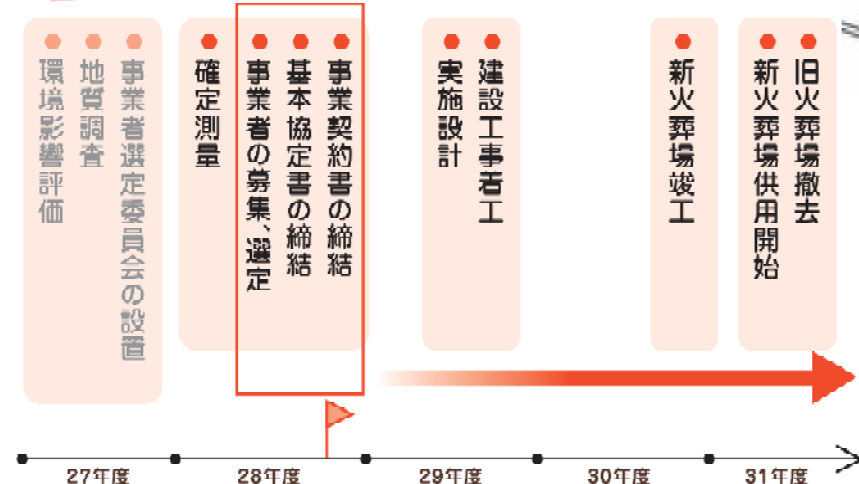
また、カレット(びん)や鉄、アルミなどは再資源化工場で新たな製品の一部となり再利用されています。これからも資源を有効活用し、再利用を進めるように努めていきます。



新火葬場をつくります!!

現在、新火葬場建設に向けてPFI(民間の資金、経営能力及び技術的能力を活用)により平成31年4月の供用開始を目指し、下記のスケジュール通り順調に計画を進めています。

~今後のスケジュール~



- 9月: 提案書受付、価格審査
- 11月: 提案書の審査
- 11月: 事業者プレゼンテーション、委員会によるヒアリング
- 11月: 提案書の審査、委員会最終評価の提出、最優秀提案者の選定
- 12月: 落札者の決定
- 2月: 仮契約
- 3月: 契約

環境報告



ささゆりクリーンパーク

焼却処理 大気汚染防止法による

◇ばいじん量・硫黄酸化物・窒素酸化物・塩化水素…1・2号炉は8月中、3号炉は7月中の最高値

◇ダイオキシン類…1号炉・3号炉は平成28年6月25日採取、2号炉は平成27年10月3日採取

項目	ばいじん量	硫黄酸化物	窒素酸化物	塩化水素	ダイオキシン類
単位	g/Nm ³	ppm	ppm	ppm	ng-TEQ/m ³
法の規制値	0.04以下	127以下	250以下	430以下	5以下
組合の設定値	0.02以下	80以下	150以下	100以下	0.1以下
測定値(1号炉)	0	14	76	36	0.0024
(2号炉)	0	14	73	30	0.00034
(3号炉)	0	15	71	38	0.000078

熔融スラグ 一般廃棄物の熔融固化物の再利用に関する指針による [平成28年9月2日採取]

項目	総水銀	カドミウム	鉛	六価クロム	砒素	セレン	ふっ素	ほう素
単位	mg/L	mg/L	mg/L	mg/L	mg/L	mg/L	mg/L	mg/L
溶出基準値	0.0005以下	0.01以下	0.01以下	0.05以下	0.01以下	0.01以下	0.8以下	1以下
測定結果	0.00005未満	0.001未満	0.001未満	0.005未満	0.001未満	0.001未満	0.08未満	0.1未満

緑ヶ丘クリーンセンター

し尿処理 水質汚濁防止法による [平成28年9月7日採取]

項目	PH	BOD	COD	浮遊物質量	窒素含有量	リン含有量	大腸菌群数
単位		mg/L	mg/L	mg/L	mg/L	mg/L	個/cm ³
法の規制値	5.8以上8.6以下	20以下	30以下	70以下	35以下	3以下	3,000以下
組合の設定値	5.8以上8.6以下	20以下	30以下	70以下	35以下	3以下	3,000以下
測定値	7.2(26℃)	0.5未満	4.4	1未満	1.0	0.01	8

エコサイクルプラザ(見学施設)

開館時間 午前9時30分～午後4時

休館日 毎週火曜日
祝日・年末年始

ユーリーの部屋

～自然との共存と社会への貢献のために～

ささゆりクリーンパークには、可茂管内10市町村のほとんどの小学4年生が社会科見学に来てくれます。今年も9月初旬から、毎日大勢のお友達が見学に来てくれました。ここでは、ささゆりクリーンパークの現状やごみ処理の方法を知ること、自分たちの出したごみが、安全に処理されることで、毎日安心して暮らせることを学びます。

ところで、私たち施設を預かる者にとって、見学中のワイワイガガヤのおしゃべりの中で、「ここってきれいなところだね」って小さな声が聞こえてきたときは、少しだけ誇らしい気持ちになってしまいます。

割引券

わくわく体験館通常のガラス
工芸体験が、5%割引になります。



わくわく体験館のガラス工芸

トンボ玉 フリークラス

日本でガラスの玉類が作られるようになったのは弥生時代からですが、「トンボ玉」という言葉が使われるようになったのは、江戸中期の頃といわれています。

トンボの目玉のように、丸くふくらんだ複眼のような突起物の装飾がついたものが多いことからそう呼ばれるようになったという説や、小穴のあいたガラス製の玉がトンボの複眼に似ていることからつけられたという説があります。

わくわく体験館では、花模様のトンボ玉の技術を学んでいただく「トンボ玉基礎講座」や高度な技術が習得できる「トンボ玉フリークラス」を開催しています。

～フリークラスで作られた作品の一部を紹介します～



花模様のトンボ玉で作ったネックレスです。ガラスの色、模様、組み付ける方法は自由なので、自分好みのアクセサリーを作ることができます。



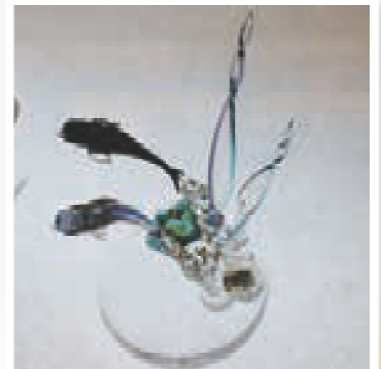
帯締めをトンボ玉で作りました。帯締め用には、太い芯棒を使って、穴を太く作ります。モザイク模様や、花模様、そして金箔を入れることもでき、オリジナリティあふれる作品が楽しめます。



トンボ玉基礎講座作品



小さな花を組み合わせて作ったブローチです。



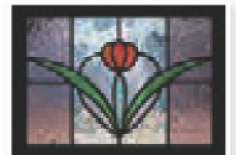
わくわく体験館の講師作品です。バーナーの炎で溶けたガラスに繊細な造形を施すことは、かなりの熟練を要します。



トンボ玉で小さな動物などを作って楽しむことができます。

1月・2月・3月の基礎講座のご案内

	講座名	コース	期日	締切	参加費 (材料費・税込)
スタンド グラス	V 木枠パネル	木曜 午前	1/12・19・26, 2/2	H28 12/18(日)	13,500円
		金曜 午後	1/13・20・27, 2/3		
		土曜 午前	1/14・21・28, 2/4		
八面体ランプ	VI	木曜 午前	2/16・23, 3/2・9	H29 2/2(木)	14,500円
		金曜 午後	2/17・24, 3/3・10		
		土曜 午前	2/18・25, 3/4・11		
トンボ玉	V	水曜 午前	1/11・18・25, 2/1	H28 12/18(日)	10,000円
		日曜 午前	1/15・22・29, 2/5		
		水曜 午前	2/15・22, 3/1・8		
	VI	日曜 午前	2/19・26, 3/5・12	H29 2/2(木)	



スタンドグラス
木枠パネル



スタンドグラス
八面体ランプ

■時間 午前コース 午前9時～正午 午後コース 午後1時～4時

■締切後も定員に満たない場合は、受け付けますのでご相談ください。

■ステップアップ講座のフリークラスがあります。



・「クリーン可茂」は再生紙を使用しています。

・地球に優しい植物油を使用したインクで印刷されています。

ささゆりクリーンパーク

(さみ処産施設)

可児市塩河839番地
☎0574-65-4111

緑ヶ丘クリーンセンター

(さみ処産施設)

美濃加茂市牧野1312番地
☎0574-26-6111

可茂聖苑

(常盤)

美濃加茂市西町7丁目3番地
☎0574-26-2622

わくわく体験館

(豊後産産研施設)

可児市塩河1071番地4
☎0574-65-1515

編集・発行 可茂衛生施設利用組合
〒509-0247 可児市塩河839番地
TEL 0574-65-4111/HP <http://www.kamoiseisai.jp>