

# クリーン可茂



◀◀ 春イベントの様子

## 「ごみと遊ぼう」

「ごみと遊ぼう」は、普段ごみとして捨ててしまう廃材を使い、楽しく工作します。

少しでもごみ減量と環境保全の大切さを知っていただくことを目的に、定期的に関催しています。

## 夏休みイベントのお知らせ



(1) シーグラスボード



(2) リサイクル工作 (空気砲)



マスコット「キューリー」▶

**開催日** 平成28年7月31日(日)

**時間** 午前9時～午後3時

**会場** わくわく体験館

**参加料** 無料

**対象** 来館者(幼児は保護者同伴)

- 内容**
- ① シーグラスボード(先着200名)  
魔びんで作った シーグラスなどで装飾して、黒板や鏡などのインテリアボードを作ります。
  - ② リサイクル工作
    - ペットボトルで作る空気砲(先着150名)
    - 牛乳パックで作るヨーヨー(先着150名)※他にも「昔ながらの竹で作った水鉄砲」や「魚釣りゲーム」などで遊べるコーナーもあります。

# 夏休み特別講座



## ①問題を解いてオリジナル缶バッジをゲットしよう♪

ささゆりクリーンパーク エコサイクルプラザで、ごみの処理を楽しく学びながら問題を解いてみよう。プラザ内の各所にヒントがあるので、探して全問正解を目指そう!!

参加者全員にオリジナル缶バッジをプレゼントします。

**開催期間** 平成28年7月21日(木)～8月28日(日)  
※ただし7月26日(火)、8月2日(火)・9日(火)・  
11日(木)・16日(火)・23日(火)は休館日です。

**開催時間** 午前9時30分～正午、午後1時～4時

**開催場所** ささゆりクリーンパーク エコサイクルプラザ

**参加費** 無料

**受付方法** 総合受付にて随時

**定員** なし



## ②リサイクル万華鏡を作ろう♪

見学とリサイクル工作がセットになったエコサイクル講座です。1名からでも参加いただける夏休み限定の講座を開催します!!

**開催日** 平成28年7月21日(木)・28日(木)  
8月4日(木)・18日(木)

**開催時間** 午後1時30分～3時30分  
(うちリサイクル工作 約30分)

**集合場所** ささゆりクリーンパーク  
エコサイクルプラザ 総合受付前

**参加費** 300円(材料費・税込)

**受付方法** 事前に電話予約(当日の正午まで)  
☎0574-65-4111(内線315)

**定員** 各開催日とも、先着30名程度  
※小学3年生以下のお子様は保護者同伴をお願いします。

※この夏休み特別講座は、都合により中止させていただく場合があります。



## リサイクル自転車無料抽選会

ごみとして出された自転車を修理してもう一度乗れるようにしました。大切に乗りいただける方に、抽選でお譲りします。

**応募期間** 平成28年7月16日(土)～8月10日(水)  
※ただし7月18日(月)・19日(火)・26日(火)、  
8月2日(火)・9日(火)は休館日です。

**応募時間** 午前9時30分～午後4時

**応募場所** ささゆりクリーンパーク エコサイクルプラザ3階

**対象** 来館者

**台数** 15台

**抽選日時** 8月12日(金)午前10時(立会い可)

**当選発表** 当選された方には電話連絡いたします。

**引渡期間** 8月12日(金)～8月26日(金)

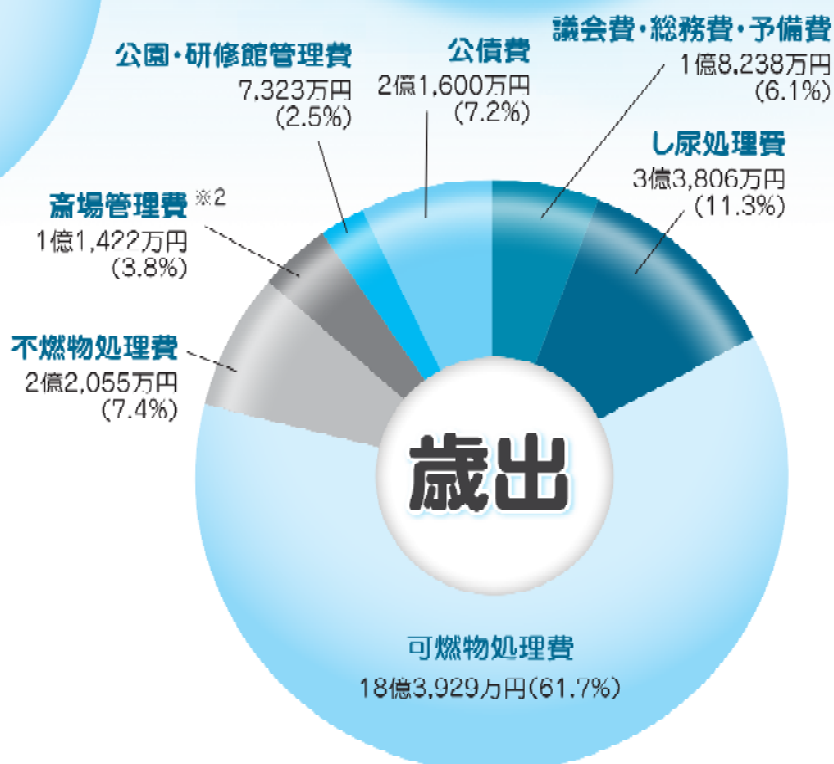
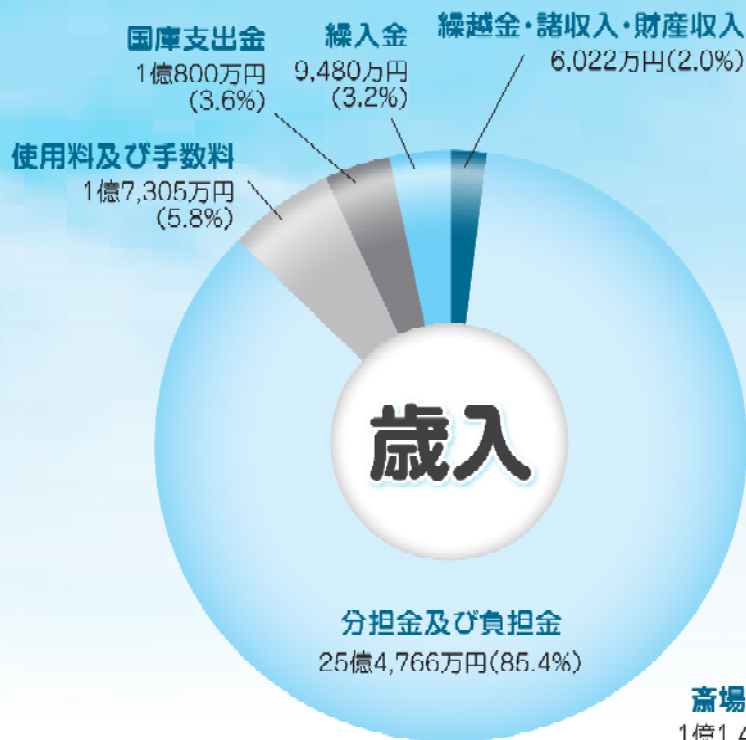


今回は  
15台あるよ!!



イベントに関する問い合わせ先 経営管理課 経営係 ☎0574-65-4111(内線315)

## 可茂衛生施設利用組合 一般会計予算 平成28年度予算 29億8,373万円



平成28年度の一般会計予算は、各施設の維持管理費を中心に総額29億8,373万円となりました。この貴重な財源のほとんどが構成市町村※1(管内)からの分担金によるものです。

今後も皆様のご理解とご協力をお願いします。

※1 美濃加茂市、可見市、坂祝町、富加町、川辺町、七宗町、八丁津町、白川町、東白川村、御高町

※2 畜場管理費には新火葬場建設計画に向けての各種調査・事業費を含みます。

## 平成29年度 可茂衛生施設利用組合職員を募集します

【試験区分】	上級職員				
【受験資格】	<table border="1"> <tr> <td>建築 (若干名)</td> <td>昭和60年4月2日以降に生まれた人で、学校教育法に基づく大学(これと同等以上の学歴を含む。)で建築の専門課程を専攻し卒業した人、又は平成29年3月31日までに卒業見込みの人</td> </tr> <tr> <td>電気 (若干名)</td> <td>以下の条件をすべて満たす人 1. 昭和56年4月2日以降に生まれた人で、学校教育法に基づく大学(これと同等以上の学歴を含む。)を卒業、又は平成29年3月31日までに卒業見込みの人 2. 経済産業大臣の認定を受けた電気主任技術者認定校で、所定の科目を履修し卒業した人、若しくは電気主任技術者免状の交付を受けている人</td> </tr> </table>	建築 (若干名)	昭和60年4月2日以降に生まれた人で、学校教育法に基づく大学(これと同等以上の学歴を含む。)で建築の専門課程を専攻し卒業した人、又は平成29年3月31日までに卒業見込みの人	電気 (若干名)	以下の条件をすべて満たす人 1. 昭和56年4月2日以降に生まれた人で、学校教育法に基づく大学(これと同等以上の学歴を含む。)を卒業、又は平成29年3月31日までに卒業見込みの人 2. 経済産業大臣の認定を受けた電気主任技術者認定校で、所定の科目を履修し卒業した人、若しくは電気主任技術者免状の交付を受けている人
建築 (若干名)	昭和60年4月2日以降に生まれた人で、学校教育法に基づく大学(これと同等以上の学歴を含む。)で建築の専門課程を専攻し卒業した人、又は平成29年3月31日までに卒業見込みの人				
電気 (若干名)	以下の条件をすべて満たす人 1. 昭和56年4月2日以降に生まれた人で、学校教育法に基づく大学(これと同等以上の学歴を含む。)を卒業、又は平成29年3月31日までに卒業見込みの人 2. 経済産業大臣の認定を受けた電気主任技術者認定校で、所定の科目を履修し卒業した人、若しくは電気主任技術者免状の交付を受けている人				
【受付期間】	平成28年7月11日(月)から平成28年8月19日(金)まで ※受験願書は7月11日(月)から交付します。				
【試験内容】	<ul style="list-style-type: none"> <li>●第1次試験〔教養試験、専門試験(建築又は電気)、事務適性検査) 平成28年9月18日(日) 可茂衛生施設利用組合(ささゆりクリーンパーク)</li> <li>●第2次試験〔口述試験) 平成28年10月下旬実施予定</li> </ul> ※詳細については試験案内を確認ください。				
【問い合わせ先】	可茂衛生施設利用組合(ささゆりクリーンパーク) 総務課総務係 ☎0574-65-4111 (内線310・311)				

# ささゆり白書

平成27年度のごみ搬入量のほか、1日1人当たりのごみ排出量、過去5年間のごみ搬入量の推移、資源回収量、焼却による発電量、溶融スラグの再利用状況を報告します。



## ごみの搬入量は **53,383t**

### ごみの搬入量・排出量ともに減少!

ささゆりクリーンパークに搬入されたごみの量は53,383tで、平成26年度と比べ174t(0.3%)減少しました。

また、このごみの量を管内人口で割って、1日1人当たりのごみ排出量に換算すると、管内平均は658g(全国平均は947g)で、平成26年度の666gと比べ8gも減少しました。8gと聞くとわずかな量と思われがちですが、1年間では174tものごみ減量となります。これは皆さまのごみ減量への取り組みの現れです。

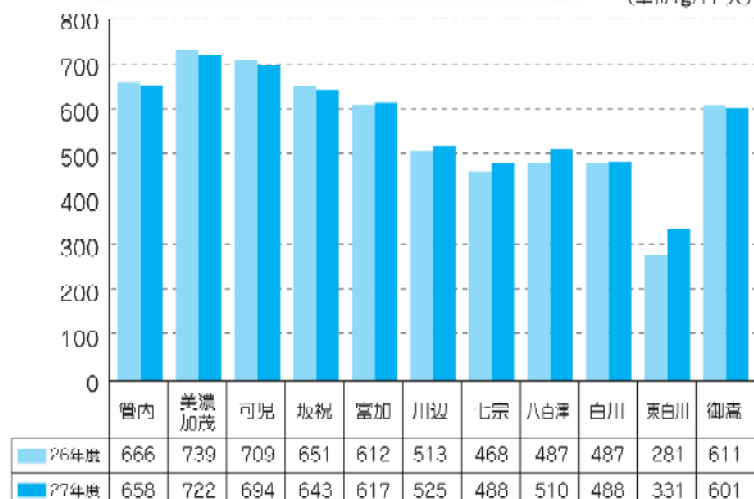
### 平成27年度 市町村別ごみ搬入量

(単位:t)

	可燃ごみ	可燃粗大	不燃粗大	不燃金物	不燃ガラス	資源缶	資源びん	蛍光管	合計
美濃加茂市	13,910.45	284.92	61.31	130.80	82.38	0.39	166.60	4.34	14,641.19
可児市	23,839.50	355.34	88.76	448.29	109.80	0.15	226.41	13.03	25,081.28
坂祝町	1,845.18	17.44	4.06	17.08	17.85	0.03	28.70	0.61	1,930.98
富加町	1,186.31	34.30	2.11	8.17	9.19	0.01	17.26	0.50	1,257.85
川辺町	1,817.85	53.09	8.70	19.18	21.78	0.02	38.23	1.74	1,960.59
七宗町	635.01	12.29	4.19	8.51	13.38	0.00	19.78	0.22	693.38
八百津町	1,879.97	99.09	21.26	18.47	22.03	0.00	16.41	1.55	2,058.78
白川町	1,366.12	26.90	8.43	30.46	23.91	0.00	42.60	1.80	1,500.22
東白川村	732.54	6.58	1.91	9.19	8.93	0.00	14.51	0.39	774.05
御嵩町	3,807.03	70.55	16.88	52.00	36.02	0.00	0.01	2.07	3,984.56
合計	50,519.96	960.50	217.61	742.15	345.27	0.60	570.51	26.28	53,382.88
平成26年度	50,884.82	864.29	220.76	628.92	341.16	1.12	588.43	27.70	53,557.20
増減率(%)	0.7%減	11.1%増	1.4%減	18.0%増	1.2%増	46.4%減	3.1%減	5.1%減	0.3%減

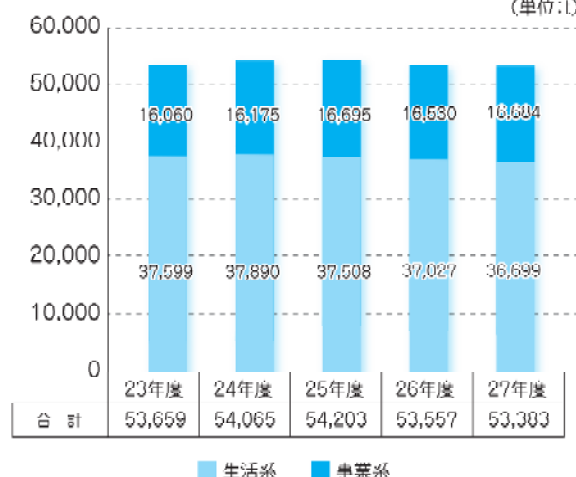
### 1日1人当たりのごみ排出量

(単位:g/日・人)



### 過去5年間のごみ搬入量の推移

(単位:t)



# 再資源化

ささゆりクリーンパークに運ばれてきたごみが、資源やエネルギーとして有効利用されています。

## 資源回収量

皆さんが出したごみの中から、こんなに資源を回収しました。

### 不燃粗大ごみ、不燃金物、不燃ガラス、資源缶、資源びんからの資源回収量



スチール缶 1.08t  
アルミ缶 1.37t



透明びん 337.53t  
茶色びん 256.62t  
その他びん 100.15t



鉄類 605.65t  
非鉄類 27.65t

**合計 1,330.05t 資源化率 70.9%**



## 発電量

総使用電力量に対し発電率**82.5%**でした。

ごみを燃やした時に出る熱を利用して発電を行っています。平成27年度は18,074,870kWhの電気を作ることができました。この電気エネルギーは施設で無駄なく使い、経費削減に努めています。

$$\frac{\text{蒸気タービン発電電力量 } 18,074,870\text{kWh}}{\text{総使用電力量 } 21,898,746\text{kWh}} \times 100 = \text{発電率 } \mathbf{82.5\%}$$

## スラッグ再利用量

平成27年度はこのように再利用されました。

ささゆりクリーンパークでは、焼却灰と不燃物処理で回収できないガラスくずや金属くずなどを1,350度以上の高温で溶かし、熔融スラッグにします。

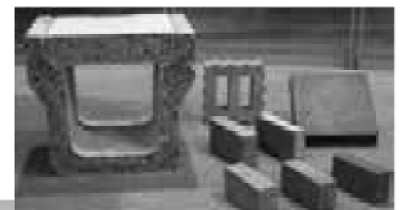
この熔融スラッグは、溶出試験などで安全性を確認した後、U字溝や歩道のブロックなどのコンクリート二次製品やアスファルト舗装の原料の一部、路盤材などに幅広く再利用されています。

また、新たにアスファルト合材でも岐阜県リサイクル認定製品に認定されました。

これからも最終処分場の延命化と共に限りある資源を有効活用し、再利用を進めるように努めていきます。

(単位:t)

	路盤材	アスファルト合材	コンクリート二次製品	その他	合計
再利用量	171.24	466.45	316.35	0.16	954.20



再利用率  
**20.1%**



# 緑ヶ丘白書

平成27年度のし尿搬入量のほか、過去5年間の搬入量の推移と花や野菜作りに利用されている炭化・乾燥汚泥肥料の利用量を報告します。



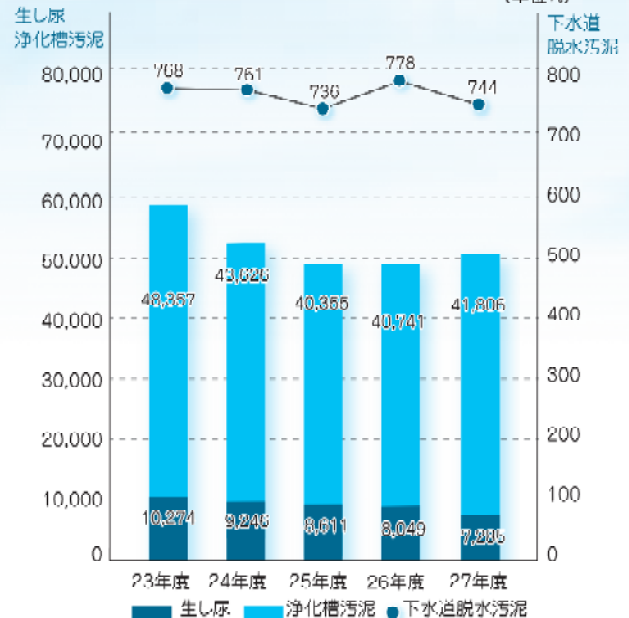
## 平成27年度 市町村別搬入量

(単位:t)

	生し尿	浄化槽汚泥	下水道脱水汚泥
美濃加茂市	1,801.23	8,960.44	507.01
可児市	1,263.25	7,871.67	
坂祝町	142.77	2,995.89	
富加町	99.41	1,645.45	236.89
川辺町	379.71	1,250.03	
七宗町	350.43	3,249.36	
八百津町	813.13	2,020.26	
白川町	794.18	7,918.37	
東白川村	135.98	2,101.10	
御高町	1,504.85	3,793.01	
合計	7,284.94	41,805.58	743.90

## 過去5年間の搬入量の推移

(単位:t)



## 再資源化

緑ヶ丘クリーンセンターに運ばれてきた生し尿・浄化槽汚泥・下水道脱水汚泥が、肥料として有効利用されています。



搬入量の減少に伴い、平成28年3月に第3プラントを廃止したことで、一部の乾燥汚泥肥料の配布を終了しました。

## 炭化・乾燥汚泥肥料の利用量

	炭化汚泥肥料		乾燥汚泥肥料	
	引取量(kg)	件数(件)	引取量(kg)	件数(件)
一般	34,970	287	55,740	327
官公庁	5,450	11	3,250	9
合計	40,420	298	58,990	336

# 聖苑白書

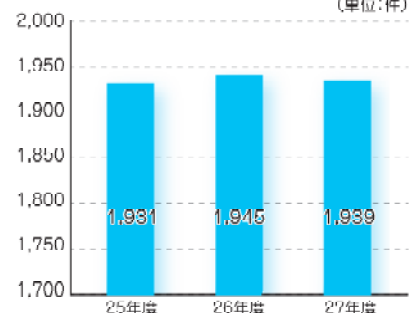
平成27年度は、1,939件の対応をしました。

また、新火葬場建設予定地(現火葬場の北約150m)の地質調査を行いました。平成31年4月の供用開始に向けて、順調に新火葬場建設計画を進めています。

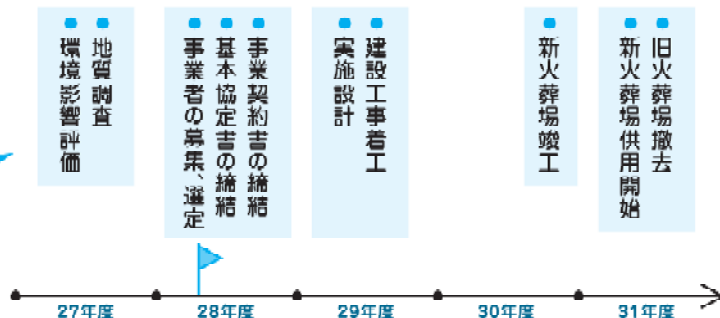


## 過去3年間の火葬件数の推移

(単位:件)



### 今後のスケジュール



# 環境報告

## ささゆりクリーンパーク

焼却処理 大気汚染防止法による



◇ばいじん量・硫黄酸化物・窒素酸化物・塩化水素…1号炉は3月中、2号炉は2月中、3号炉は4月中の最高値  
◇ダイオキシン類…1号炉・2号炉は平成27年10月3日採取、3号炉は平成27年6月27日採取

項目	ばいじん量	硫黄酸化物	窒素酸化物	塩化水素	ダイオキシン類
単位	g/Nmf	ppm	ppm	ppm	ng-TEQ/m <sup>3</sup>
法の規制値	0.04以下	127以下	250以下	430以下	5以下
組合の設定値	0.02以下	80以下	150以下	100以下	0.1以下
測定値(1号炉)	0	16	77	42	0.00020
(2号炉)	0	16	87	36	0.00034
(3号炉)	0	13	74	42	0.00051

溶融スラグ 一般廃棄物の溶融固化物の再利用に関する指針による [平成28年5月6日採取]

項目	総水銀	カドミウム	鉛	六価クロム	砒素	セレン	ふっ素	ほう素
単位	mg/L	mg/L	mg/L	mg/L	mg/L	mg/L	mg/L	mg/L
溶出基準値	0.0005以下	0.01以下	0.01以下	0.05以下	0.01以下	0.01以下	0.8以下	1以下
測定結果	0.00005未満	0.001未満	0.003	0.005未満	0.001未満	0.001未満	0.08未満	0.1未満

## 緑ヶ丘クリーンセンター

し尿処理 水質汚濁防止法による [平成28年4月20日採取]

項目	PH	BOD	COD	浮遊物質量	窒素含有量	リン含有量	大腸菌群数
単位		mg/L	mg/L	mg/L	mg/L	mg/L	個/cm <sup>3</sup>
法の規制値	5.8以上8.6以下	20以下	30以下	70以下	35以下	3以下	3,000以下
組合の設定値	5.8以上8.6以下	20以下	30以下	70以下	35以下	3以下	3,000以下
測定値	7.1(18℃)	0.7	6.3	1未満	1.4	0.01未満	0

## エコサイクルプラザ(見学施設)



開館時間 午前9時30分～午後4時

休館日 毎週火曜日  
祝日・年末年始

**割引券** わくわく体験館通常のガラス  
工業体験が、5%割引になります。  
※他の割引等との併用 差額(コピペ)での利用が可能です。  
1枚につき5名までご利用可能です。  
有効期限：平成28年11月30日(水)



### ユーリー一の部屋

～自然との共存と社会への  
貢献のために～

廃棄物のリサイクルの目的とは、循環型の社会を目指すものです。そのサイクルの中で茂衛生施設利用組合の役割は、適正な資源化処理を実行することです。そしてその処理を効率化することにより、環境負荷の低減という大きなテーマに取り組みながら、施設の運営管理を行っていきます。

## わくわく体験館のガラス工芸

### 吹きガラスフリークラス

わくわく体験館の人気講座の一つに、吹きガラスフリークラスがあります。吹きガラス基礎講座のステップアップ講座で、自由制作ができます。

吹きガラスとは、溶けたガラスを竿の先に巻き取り、反対側の口から息を吹き込んで膨らませ、形を作っていく技法で、約2000年前にローマ地方で発明されました。

日本の吹きガラス製造は、1600年代に長崎で始まったといわれています。1819年には、可児郡土田村(現在の可児市土田)でガラス製造が興おこりました。これは全国でもかなり早い時期であることから、可児市には貴重なガラスの歴史があるということになります。

わくわく体験館の吹きガラスフリークラスでは、やはり食器類が多く作られています。花びんや照明器具などのオリジナル作品も制作されています。

吹きガラスフリークラスは、1回1.5時間のマンツーマン指導で、基礎講座を修了された方が受講できます。受講生の作品を紹介します。

わくわく体験館 ☎0574-65-1515

<http://www.kaniwakuwaku.com>



好きな色を選び、色違いの器を揃えることができるのも、自分で自由に作ることができるからこそです。



オリジナリティあふれる作品。小鉢やぐい呑みとして使えます。



吹きガラスで、機械のように同じ形を作ることは大変難しいのですが、それぞれ違うのも手作りの味といえます。



大きな作品になるほど、ガラスの量が増え、重くなります。重い竿を操りながらの成形は、更に難易度が高くなります。



新しい技術に挑戦した作品。受講生の習得したい技術に合わせて、講師が指導します。



吹きガラスで、照明用の傘を制作しました。それぞれ微妙に形と模様が異なり、それでも穿田気のある作品に仕上がりました。ガラスなのにぬくもりを感じます。

### 平成28年度 吹きガラス基礎講座のご案内

全6回で、吹きガラスの基礎を学びながら、作品作りが楽しめます。

講座名	期日	締切日	時間
Ⅱ	+曜日 9/24, 10/1・8・15・22・29	9/11(日)	午前9時 ~正午
Ⅲ	土曜日 11/12・19・26, 12/3・10・17	11/2(水)	
随時コ ス	ご希望の口時で受講いただけます。随時受付します。		

■参加費 15,000円(材料費・税込)



・「クリーン可茂」は再生紙を使用しています。  
・地球に優しい植物油を使用したインクで印刷されています。

ささりクリーンパーク

(こみ処埋施設)  
可児市塩河839番地  
☎0574-65-4111

緑丘クリーンセンター

(こみ処埋施設)  
美濃加茂市牧野1912番地  
☎0574-26-6101

可茂聖苑

(斎場)  
美濃加茂市西町7丁目3番地  
☎0574-26-2622

わくわく体験館

(吹奏楽部研修施設)  
可児市塩河1071番地4  
☎0574-65-1515

編集・発行 可茂衛生施設利用組合  
〒509-0247 可児市塩河839番地  
TEL 0574-65-4111 / HP <http://www.kanoiseisai.jp>