

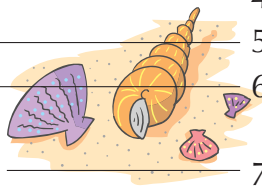
# クリーン可茂



▲おかげさまで、ささゆりクリーンパークも10年・・・

## 目次

- 予算額は、40億8,527万5千円 ————— 2
- ごみ搬入量は、56,221トン ————— 3
- 組合職員を募集 ————— 4
- 汚泥も肥料として再資源化 ————— 5
- びいどろの再現を目指して ————— 6
- ささゆりクリーンパーク  
夏休みのイベントのお知らせ ————— 7
- 環境報告 ————— 8



みなさんSD協力で、  
可茂地区SD目標の8%減らす  
ことができました。



マスコット「ユーリー」

# 可茂衛生施設利用組合 一般会計予算

平成21年度

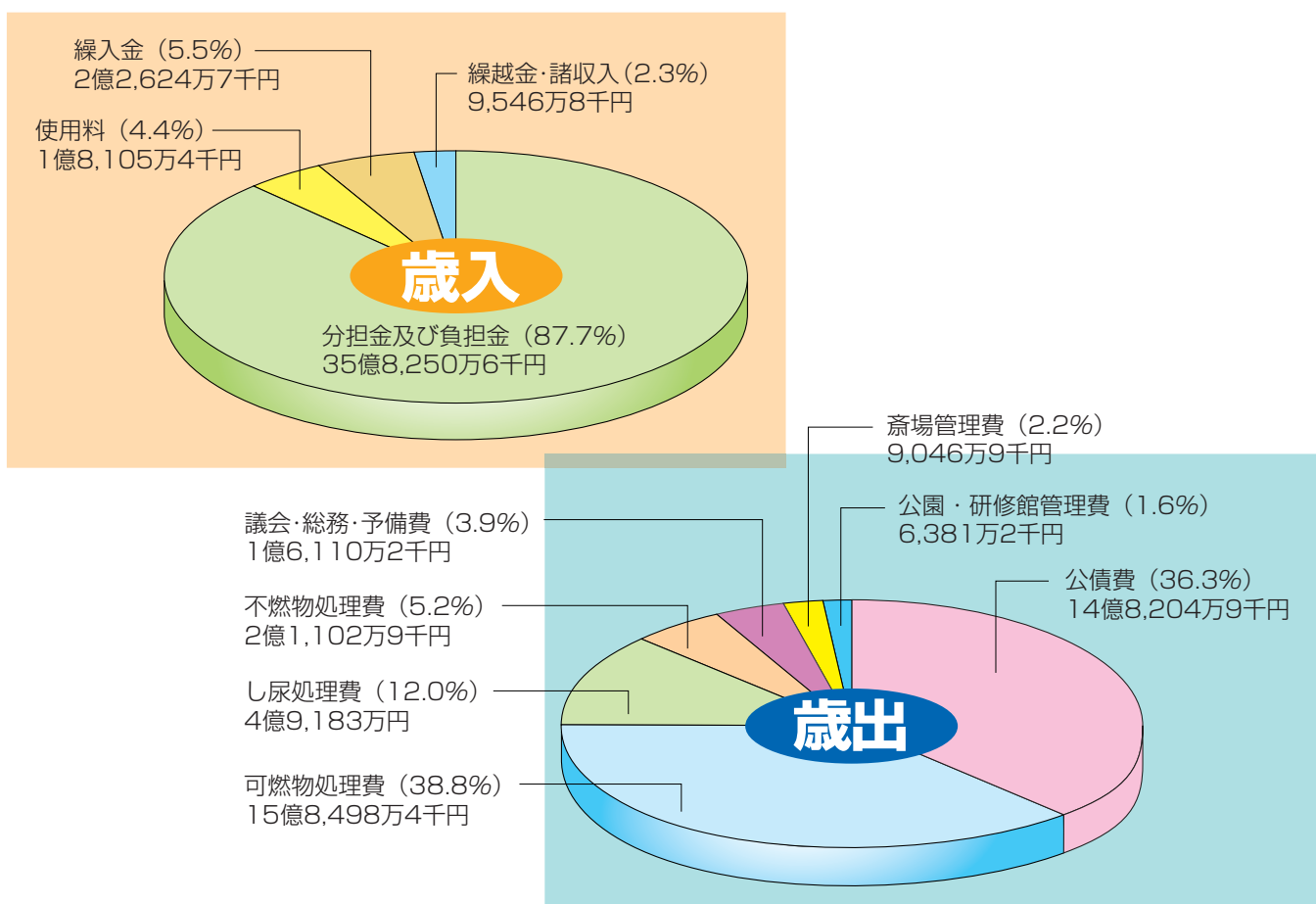
予算額は、40億8,527万5千円

—安全で安定した適正な廃棄物処理をめざして—

可茂衛生施設利用組合が管理運営する施設は、それぞれ操業開始からささゆりクリーンパークごみ処理施設が10年、緑ヶ丘クリーンセンター汚泥再生処理施設が5年、し尿処理施設（第3プラント）が20年、可茂聖苑（斎場）が25年を経過しました。

管内の皆様のライフラインを支える重要な施設の将来にわたる機能維持と、原油価格の高騰による石油製品の価格の上昇などの影響により、平成21年度の一般会計予算は、前年度対比0.6%の増加で各施設の維持管理経費を中心に、総額40億8,527万5千円となりました。

各施設の運営経費は、構成市町村（美濃加茂市、可児市、加茂郡、可児郡の2市7町1村）からの分担金によるものが主です。この貴重な財源を有効に活用し環境に十分配慮しながら、引き続き各施設の安定稼働と安全で適正な廃棄物の処理を行っていきます。



## 平成20年度 ささゆりクリーンパークエコサイクルプラザ来館者数

4月 825人	5月 2,475人	6月 2,292人	7月 949人	8月 1,540人	9月 494人	合計 12,508人
10月 1,180人	11月 813人	12月 645人	1月 387人	2月 354人	3月 554人	



エコサイクルプラザでは、展示物・模型・映像、また実際の処理の様子を自由に見学でき、ごみ問題・環境問題・リサイクル問題にふれていただくことができます。

どうぞ気軽にお立ち寄りください。開館時間 9:30~16:00 / 休館日 毎週火曜日・祝日・年末年始

# ささゆり白書

## ごみの搬入量は、 五万六千二百二十一トン

平成二十年度に、ささゆりクリーンパークへ搬入されたごみの市町村別搬入量のほか、一日一人あたりのごみの量、過去五年間のごみ搬入量の推移、資源回収量、焼却による発電量、溶融スラグの再利用状況を報告します。

### 十九年度より2.8%減少

平成二十年度にささゆりクリーンパークに持ち込まれたごみの量は、五万六千二百二十一トンでした。管内の人口はこの一年間で0.4%増加しましたが、ごみの量は千五百九十一トン(2.8%)減少しました。

その内訳を見ますと、可燃ごみが五万二千四百二十一トンと最も多く、次いで不燃ごみ(金属、ガラスの合計)が千五百九十五トン、粗大ごみ(可燃粗大ごみ、不燃粗大ごみの合計)が千二百四十二トン、資源ごみ(缶、びんの合計)が九百六十七トン、蛍光管が三十五トンでした。ごみ搬入量の約9割を占める可燃ごみの量が千二百三十八ト

ン(2.3%)減少したのを始め、ささゆりクリーンパークに運ばれてくるごみの全種別の搬入量が減少しました。

### 一日一人あたり六百七十五グラム

ささゆりクリーンパークに持ち込まれたごみ量を管内人口で割って、一日一人あたりのごみ排出量に換算すると、管内平均は六百七十五グラムで、平成十九年度の六百九十五グラムと比べると二十グラムも減少しました。これは皆さまのごみ減量の取り組みの表れです。

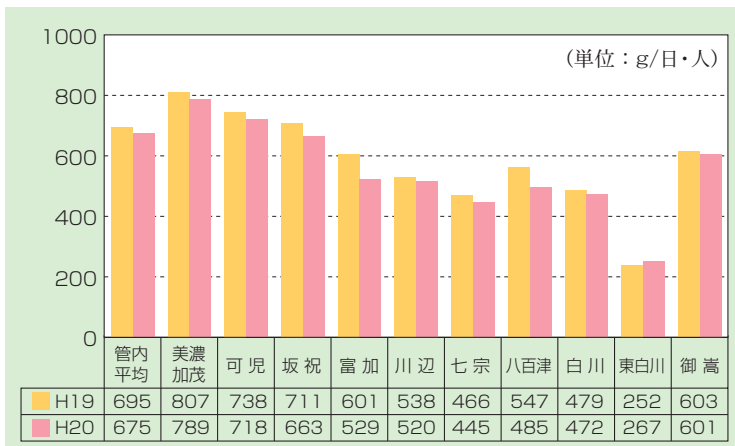
これからも皆さまのごみの分別減量化と、リサイクルの取り組みに対するご協力をお願いします。

### 市町村別ごみ搬入量 (平成20年度)

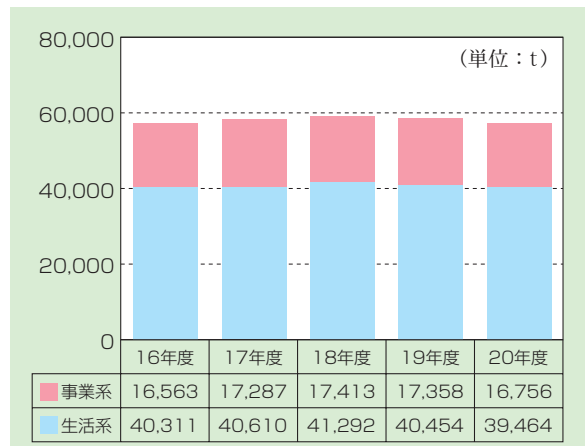
(単位:t)

市町村名	可燃ごみ	可燃粗大	不燃粗大	不燃金物	不燃ガラス	資源缶	資源びん	蛍光管	合計
美濃加茂市	14,786.40	223.51	95.97	231.86	105.97	0.92	255.79	6.70	15,707.12
可児市	24,551.37	438.54	200.86	531.73	134.09	1.13	370.29	16.03	26,244.04
坂祝町	1,953.47	11.49	11.28	29.67	16.87	0.31	37.23	0.93	2,061.25
富加町	998.45	4.40	5.64	25.80	14.71	7.38	28.07	0.74	1,085.19
川辺町	1,870.32	16.70	12.27	48.75	21.72	12.18	55.16	2.34	2,039.44
七宗町	647.67	7.36	8.01	30.58	15.77	7.17	32.09	0.87	749.52
八百津町	1,994.98	24.52	21.87	70.10	33.84	11.99	47.89	1.93	2,207.12
白川町	1,510.75	17.12	16.50	64.10	24.13	11.90	64.42	2.19	1,711.11
東白川村	196.59	5.87	3.82	19.16	10.02	2.00	20.69	0.49	258.64
御嵩町	3,910.62	48.44	30.21	117.37	48.41	0.00	0.24	2.59	4,157.88
合計	52,420.62	797.95	406.43	1,169.12	425.53	54.98	911.87	34.81	56,221.31
平成19年度	53,658.78	803.64	485.17	1,315.50	430.76	102.15	979.76	36.91	57,812.67
増減率(%)	2.3%減	0.7%減	16.2%減	11.1%減	1.2%減	46.2%減	6.9%減	5.7%減	2.8%減

### ささゆりに持ち込まれた1日1人あたりのごみの量



### ごみ搬入量 (過去5年間) の推移



# 再資源化

ささゆりクリーンパークに運ばれてきたごみが、資源やエネルギーとして有効利用された量です。

## 資源回収量

20年度にささゆりクリーンパークで、ごみから資源に生まれ変わった缶とびんは、缶が37.79トン、びんが1,038.93トンでした。また、不燃粗大ごみ、不燃金物、不燃ガラス合わせて2,001.08トンの中から約55%にあたる1,102.89トンもの資源が回収されました。しかし、まだまだ不燃ごみの中に資源缶や資源びんが入っています。きちんと分別し、資源缶や資源びんは洗ってから資源袋に入れて出しましょう。

資源缶回収量		資源びん回収量		不燃粗大ごみ、不燃金物、不燃ガラスからの資源回収量	
スチール缶 	29.94t	透明びん 	474.08t	鉄類 	1,085.47t
アルミ缶 	7.85t	茶色びん 	429.50t	非鉄類 	17.42t
		その他びん 	135.35t		

## 発電量

ささゆりクリーンパークでは、ごみを燃やした時に出る熱を利用して発電を行っています。20年度は、発電効率の見直しに取り組み、平成19年度より年間1,587,490kwh多い13,872,550kwhの電気を作ることができました。これにより施設内で使用する電気は、19年度に比べ6%アップし約61%をまかなうことができました。



$$\frac{\text{蒸気タービン発電電力量 } 13,872,550\text{kwh}}{\text{総使用電力量 } 22,902,613\text{kwh}} \times 100 = \text{発電率は、} \mathbf{61\%}$$

## スラグ再利用量



焼却後に残る焼却灰などは、1,350度以上の高温で溶かし、安全なスラグとなります。20年度1,455.21トンのスラグが道路工事などの材料として、有効利用されました。

	コンクリート二次製品骨材	アスファルト合材	ブロック	その他製品	合計
利用量	917.86t	470.59t	65.31t	1.45t	1,455.21t

## 平成22年度 可茂衛生施設利用組合職員を募集します

【試験区分】	上級職員（大卒程度）・初級職員（高卒程度）
【採用予定人員】	若干名
【受験資格】	以下の条件をすべて満たすこと。 ①昭和54年4月2日以降に生まれた者で、学校教育法に基づく大学、短大、高専、高校（これと同等以上の学歴含む）を卒業、または平成22年3月31日までに卒業見込みの者 ②経済産業大臣の認定を受けた電気主任技術者認定校で所定の科目を修めて卒業した者若しくは電気主任技術者免状の交付を受けている者
【受付期間】	平成21年7月7日(火)から平成21年8月7日(金)まで ※受験願書は7月7日(火)から交付します。
【試験期日等】	◎第1次試験（教養試験、事務適性検査、専門試験〈電気〉） 平成21年9月20日(日) 岐阜県立可児高等学校（可児市坂戸） ◎第2次試験（面接試験等）平成21年10月中旬予定 ※詳細については総務課で配布する試験案内を必ず確認してください。
【問い合わせ先】	可茂衛生施設利用組合 総務課総務係 ☎ (0574) 65-4111



# 緑ヶ丘白書

## 汚泥も肥料として 再資源化

平成二十年度に、緑ヶ丘クリーンセンターへ搬入された市町村別し尿搬入量と、過去十年間の搬入量の推移を報告します。また、花や野菜作りに利用されている炭化・乾燥汚泥肥料の引取り量も報告します。

### 搬入量は、六万三千八百八十五トン

二十年度の生し尿・浄化槽汚泥・下水道汚泥の総量は、六万三千八百八十五トンでした。

下水道の普及により、搬入量は平成七年度の九万三千四百三十一トンをピークに減少しています。

### 二百六十五トンの利用、 ものが再利用されています

緑ヶ丘クリーンセンターでは、し尿を処理する時に発生する汚泥を価値ある肥料として、再資源化（リサイクル）しています。

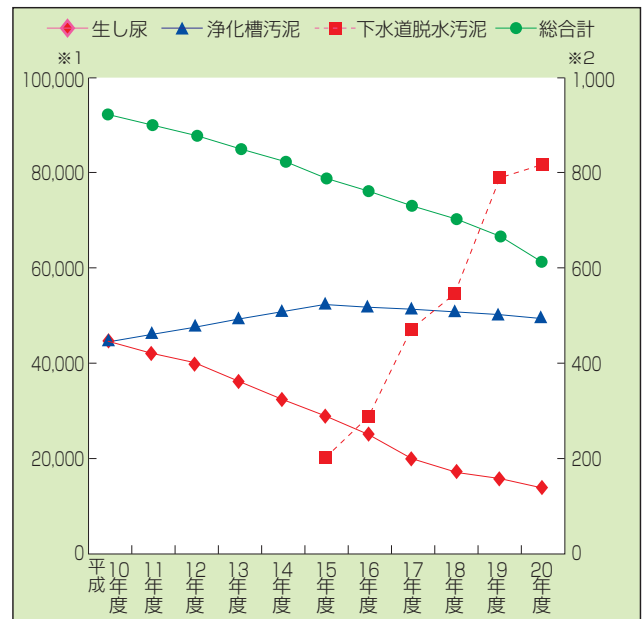
二十年度一年間に百三十三トンの炭化汚泥肥料と、百三十二トンの乾燥汚泥肥料のご利用をいただきました。

### 炭化・乾燥汚泥肥料の利用量

	炭化肥料		乾燥汚泥肥料	
	引取量 (kg)	件数 (件)	引取量 (kg)	件数 (件)
一般	94,850	446	107,140	479
花き農家等	13,100	53	14,150	11
官公庁	25,330	30	10,500	13
合計	133,280	529	131,790	503

### 生し尿・浄化槽汚泥・下水道脱水汚泥の搬入量 (過去10年間)の推移

(単位：t)



※1は、生し尿・浄化槽汚泥・総合計の搬入量を表します。  
※2は、下水道脱水汚泥の搬入量を表します。

### 生し尿・浄化槽汚泥・下水道脱水汚泥の搬入量の推移

(単位：t)

市町村名	平成19年度			平成20年度		
	生し尿	浄化槽汚泥	下水道脱水汚泥	生し尿	浄化槽汚泥	下水道脱水汚泥
美濃加茂市	3,815.31	9,776.68	532.20	3,207.77	10,244.96	541.99
可児市	3,257.52	15,926.43		2,481.09	13,881.81	
坂祝町	241.12	1,446.69		202.63	1,514.57	
富加町	189.88	1,757.89	245.25	176.10	1,692.94	276.41
川辺町	914.84	1,889.26		827.85	1,740.07	
七宗町	1,007.56	2,559.22		723.78	2,719.97	
八百津町	1,682.26	2,300.27		1,553.92	2,161.54	
白川町	1,247.54	5,821.59		1,262.58	6,156.26	
東白川村	214.97	1,836.61		205.13	1,856.46	
御嵩町	2,787.61	4,635.91		2,543.25	5,414.19	
合計	15,358.61	47,950.55	777.45	13,184.10	47,382.77	818.40

緑ヶ丘クリーンセンター  
お問合せ先  
電話 0574・266101

# わくわく白書

## びいどろの再現を 目指して

「土田のびいどろ再現と特別企画「ごみと遊ぼう」」について報告します。

### 土田のびいどろ再現(完結編)

江戸時代の和製ガラス製造は秘伝であったことから、資料が少なく、特に岩三郎のガラスについては資料が二点のみというところからのスタートでした。

現在からは想像もつかない複雑な作業工程を必要とする江戸時代のガラス製造に、途中で何度も挫折しそうになりました。

しかし、岩三郎が一八一九年に可児郡土田村で吹きガラス製造を始めた理由といわれている「良質の硅石の発見」が、私たちの活動のキーワードとなったのです。良質の硅石とは二酸化珪素を多く含む石のことです。ガラスの主要成分の二酸化珪素をもたらず原料は、江戸時代は石英かチャートであることから、可児市周辺の岩石調査と何回もの実

験結果から、私たちは「良質の硅石はチャートである」と結論を出しました。再現のための実験はその検証のためでもあったのです。

回を重ねるごとに、可児市周辺のチャートは、ガラスの原料として優れているという結果を得られるようになりました。

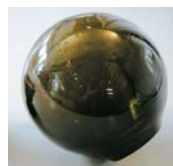
岩三郎が土田村でガラスの原料となるチャートを発見したときの心躍りが、今の私たちにも伝わり、この再現活動の原動力となりました。

平成十七年度から着手してきた土田のびいどろ再現事業は、平成二十一年三月、石塚岩三郎が江戸時代に作ったと思われる作品を完成することができたことで、ひとまず終了することにします。三年十ヶ月の歳月を要しました。

### 土田びいどろ 完成までの 変遷



第3回精煮



第2回精煮



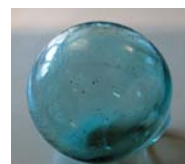
第1回精煮



第7回精煮



第6回精煮



第5回精煮



第4回精煮

七回の作品製作実験を行いました。一回から四回までは鳩吹山、五回は兼山古城山、六・七回は土田古城山のチャートを使用しました。色の違いは、原料の酸化カリウム成分に炭酸カリウムを使うか硝石を使うかの違い、または鉄分の混入の度合いによります。江戸時代の和製ガラスは薄い緑色をしていました。第七回の作品は、少し緑が濃くなりましたが、成分的には、岩三郎のガラスに一番近いと思われます。



▲熱いガラスがムニュッとまがる型押しは、日常では味わえない体験です

### わくわく体験館

TEL0574-65-1515・FAX0574-65-0981

●休館日/毎週火曜日・祝日・年末年始  
※ご利用いただくには、予約が必要となります。

### 廃びんと牛乳パックを使って ものづくりを楽しみました

今年もゴールデンウィーク期間中の五月三日から五日の三日間、ごみと遊ぼうをテーマに、廃びんを利用した「ワインびんのキャンドルスタンド」と、牛乳パックを使って「リサイクルびつくり箱」を作るイベントを開催しました。この催しは、普段ごみとして捨ててしまうものを使って、おもしろ作りを楽しむことで、一人一人がごみを減らし、環境を守ることの大切さを意識する機会になればとの願いから、毎年行っているものです。

参加された方からは、「ワインびんでキャンドルスタンドを作れて、楽しかった」「普段できないことが体験できた」「簡単な材料で、子どもと一緒に楽しく作れて良かった」などの声が聞かれ、三日間で延べ一八四組(三三二人)のご参加をいただき、好評のうちに終わることができました。

わくわく体験館

ごみと遊ぼう

今年もゴールデンウィークに続いて夏休みに「ごみと遊ぼう」を開催します。  
今回の内容は、「牛乳パックで作る飛行機」と「廃びんで作る蚊取り線香立て」の二つです。



▲リサイクルびっくり箱作りのようす

「廃びんで作る蚊取り線香立て」

- 期日 八月二日(日)
- 時間 午前十時～午後三時  
(受付は午後二時三十分まで)
- 参加料 無料
- 対象 三歳以上  
(ただし、幼児は保護者が同伴して下さい)
- 定員 百組  
(当日随時受け付けます)
- 内容 加工した廃びんに取っ手を付け、サンドプラスチックやペイントで模様を付けます。用途はいろいろです。  
※材料等は主催者で準備します。

お好みの模様を付けてかわいく仕上げてください  
(※蚊取り線香は付いていません)



- 期日 八月二日(日)
- 時間 午前十時～午後三時  
(受付は、午後二時三十分まで)
- 参加料 無料
- 対象 三歳以上  
(ただし、幼児は保護者が同伴して下さい)
- 定員 百組  
(当日随時受け付けます)
- 内容 牛乳パックを使って、飛行機を作ります。  
※材料等は主催者で準備します。



発射台も牛乳パックで作ります。空高く飛出す飛行機は楽しいですよ

エコサイクルプラザ

リサイクル自転車無料抽選会

まだ使えるのにごみとして出される自転車がたくさんあります。  
修理のおじさんがもう一度乗ってもらえるように直しました。大切に乘っていただけの方に抽選でお譲りします。

合計10台

- 受付期間 七月二十五日(土)～八月十日(月)
- 時間 午前九時三十分～午後四時
- 場所 ささゆりクリーンパーク  
エコサイクルプラザ三階受付
- 対象 来館者
- 台数 十台
- 抽選日 八月十二日(水)午前十時
- 抽選発表 立会い可。また、当選者の方へは電話連絡します。
- 引渡し期間 八月十二日(水)～二十七日(木)

ご注意

※抽選用紙は、一人一枚です。  
※直接取りに来られる方に限ります。(発送等はしません)

大切に乘ります!!



▶今年のゴールデンウィーク期間中に開催したりサイクル自転車抽選会で当選された方です

炭化・乾燥汚泥肥料の無料配布

今年も、ゴールデンウィーク期間中にささゆりエコサイクルプラザで無料配布して大変好評いただいた、緑ヶ丘クリーンセンターでできた炭化・乾燥汚泥肥料を次のとおり配付します。

- 期間 七月二十五日(土)～八月十日(月)
- 時間 午前九時三十分～午後四時
- 場所 ささゆりクリーンパーク  
エコサイクルプラザ入口
- 対象 来館者
- 数量 炭化汚泥肥料 一日三十袋限定  
乾燥汚泥肥料 一日三十袋限定
- ご注意 ※一袋10kg  
※炭化汚泥肥料は、一人二袋まで  
※乾燥汚泥肥料は、一人一袋限り

秋に向けての土作りにご利用ください



## ささゆりクリーンパーク

焼却処理：大気汚染防止法（ばいじん量・硫黄酸化物・窒素酸化物・塩化水素：1号炉、3号炉は平成21年4月中の最高値、2号炉は平成21年3月中の最高値）  
（ダイオキシン類：1号炉・2号炉は平成20年10月11日採取、3号炉は平成20年6月14日採取）

項目	ばいじん量	硫黄酸化物	窒素酸化物	塩化水素	ダイオキシン類
単位	g/m <sup>3</sup> N	ppm	ppm	ppm	ng-TEQ/m <sup>3</sup> N
法の規制値	0.04 以下	127 以下	250 以下	430 以下	5 以下
組合の設定値	0.02 以下	80 以下	150 以下	100 以下	0.1 以下
測定値（1号炉）	0	19	83	35	0.0032
（2号炉）	0	20	99	36	0.00047
（3号炉）	0	14	77	35	0.0016

溶融スラグ：一般廃棄物の溶融固化物の再利用に関する指針による

平成21年4月7日採取

項目	単位	溶出基準値	測定結果
総水銀	mg/l	0.0005 以下	0.00005 未満
カドミウム	mg/l	0.01 以下	0.001 未満
鉛	mg/l	0.01 以下	0.003
六価クロム	mg/l	0.05 以下	0.005 未満
砒素	mg/l	0.01 以下	0.001 未満
セレン	mg/l	0.01 以下	0.001 未満
ふっ素	mg/l	0.8 以下	0.05 未満
ほう素	mg/l	1 以下	0.1 未満

地球とみんなの暮らしを守るため、公害防止には万全を期しています。



## 緑ヶ丘クリーンセンター

し尿処理：水質汚濁防止法による

平成21年4月8日採取

項目	水素イオン濃度(PH)	BOD	COD	浮遊物質	窒素含有量	りん含有量	大腸菌群数
単位		mg/l	mg/l	mg/l	mg/l	mg/l	個/cm <sup>2</sup>
法の規制値	5.8 以上8.6 以下	20 以下	30 以下	70 以下	60 以下	8 以下	3000 以下
組合の設定値	5.8 以上8.6 以下	20 以下	30 以下	70 以下	60 以下	8 以下	3000 以下
測定値	6.8(17℃)	0.9	11	1.0 未満	2.5	0.01	0

※環境測定回数等は次のとおり予定しています。

●ダイオキシン類（年2回）

●溶融スラグ（年12回）

●し尿処理水（年12回）

## ☆ユーリーの部屋☆ =自然との共存と社会への貢献のために=



おかげさまで、ささゆりクリーンパークも10年を迎えることができました。この10年間で、遊林の森の木々も大きく育ち、ササユリもたくさん増えてくれました。

ささゆりクリーンパークには、ササユリの他にも色々な花が咲いてくれます。ちょうどササユリが終わり、初夏にかけて咲いてくれるのが紫陽花（あじさい）の花です。紫陽花は、酸性の土だと青くなり、アルカリ性の土だと赤くなると言われています。

もしかすると、私たちに酸性雨がどうか教えてくれているのかもしれないね。私たちも常に環境問題に対してアンテナを張って、クリーンで住みやすい環境を守る責任があると思います。そして、子どもたちにきれいな地球を引き継ぐ努力をしましょう。

### ささゆりクリーンパーク

（ごみ処理施設）

住所：可児市塩河839番地  
TEL：0574-65-4111

### 緑ヶ丘クリーンセンター

（し尿処理施設）

住所：美濃加茂市牧野1912番地2  
TEL：0574-26-6101

### 可茂聖苑

（斎場）

住所：美濃加茂市西町7丁目13番地  
TEL：0574-26-2622

編集・発行／可茂衛生施設利用組合

〒509-0247 岐阜県可児市塩河839番地 TEL0574-65-4111

ホームページ <http://www.ckk.ne.jp/~kamoeisa/>



※『クリーン可茂』は再生紙を使用しています。  
※地球に優しい植物油を使用したインクで印刷されています。