

クリーン可茂



ささゆりクリーンパークから眺む 初冬の御嶽山

目次

- 可茂衛生施設利用組合の沿革と組織 2
- ささゆりクリーンパーク 3
- ささゆり環境測定/単位説明 4
- ガラスびんのゆくえ 5
- 緑ヶ丘クリーンセンター/可茂聖苑 6
- わくわく体験館はクリスマス色 7
- 環境報告 8

もうすぐ寒い冬が
やってきますね



マスコット「ユーリー」

可茂衛生施設利用組合の沿革と組織

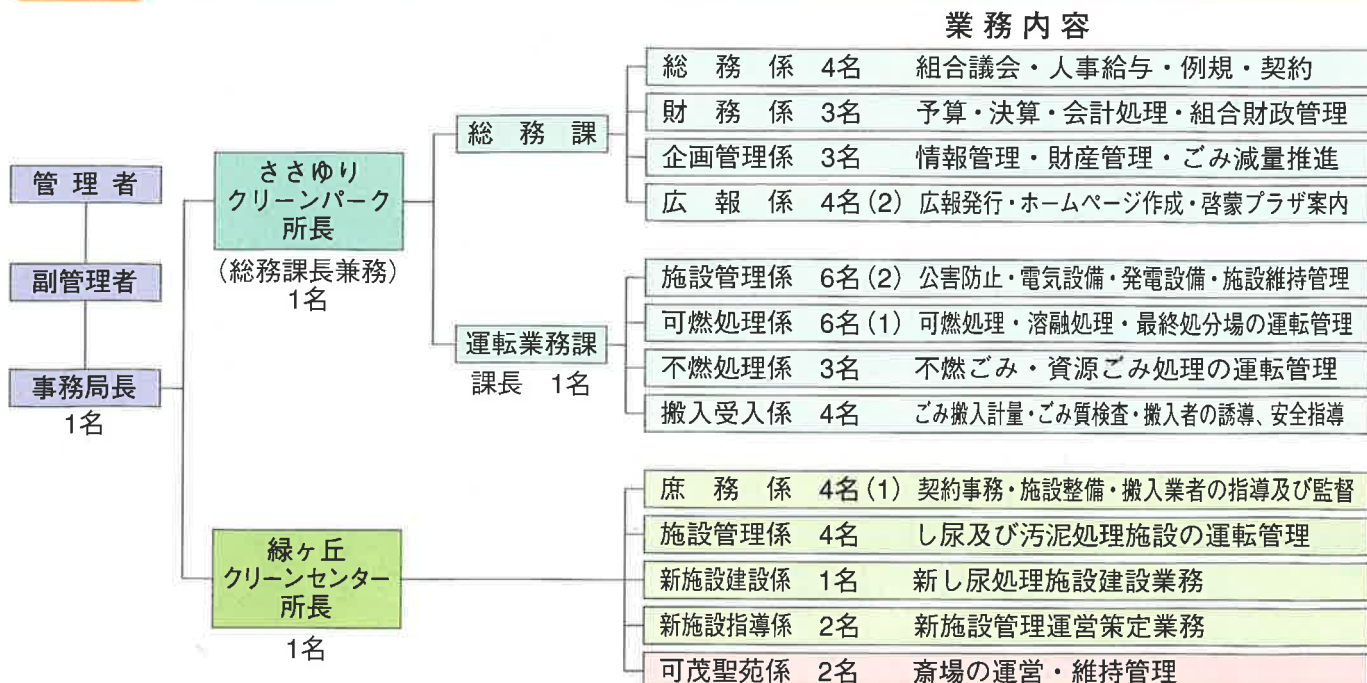
可茂衛生施設利用組合は昭和35年に「住み良い環境をめざし」1市4町で設立し、現在は2市9町村で構成され、管内の一般廃棄物の安全・安定処理を確立するため、良好な施設管理、組織の充実を図り業務の遂行に努めています。

沿革

年度・月日	内容
昭和35年 6月	美濃加茂市・川辺町・八百津町・可児町・御嵩町の1市4町で組合設立
昭和35・36年度	し尿処理施設36kl/日及び、ごみ焼却施設10t/日を建設
昭和38年 7月	坂祝村・兼山町の1町1村が組合加入
昭和39年 6月	富加村・七宗村・白川町・東白川村の1町3村が組合加入
昭和39・40年度	し尿処理施設15kl/日増設
昭和43・44年度	し尿処理施設47kl/日増設及び斎場施設建設
昭和45年度	不燃物処理施設(金属圧縮機12t/日・ガラス破碎)建設
昭和45・46年度	ごみ焼却施設50t/日を建設
昭和48・49年度	し尿処理施設100kl/日増設
昭和51・52年度	し尿処理施設100kl/日増設 最終処分場建設
昭和53・54年度	ごみ焼却施設100t/日を建設
昭和55・56年度	不燃物処理施設50t/日・ガラス処理施設15t/日建設 最終処分場建設
昭和58年度	斎場施設改築
昭和63年度	し尿処理施設100kl/日増設
平成 3年度	最終処分場建設
平成 8年度	斎場・小動物炉増設
平成 7年～11年度	ささゆりクリーンパーク建設(可燃処理施設80t/日×3炉+溶融炉30t/日×2炉 不燃物処理施設66t/日 最終処分場)
平成13年 7月	新し尿処理施設建設着工(生し尿36kl/日・浄化槽汚泥64kl/日 下水道脱水汚泥1.32t/日)

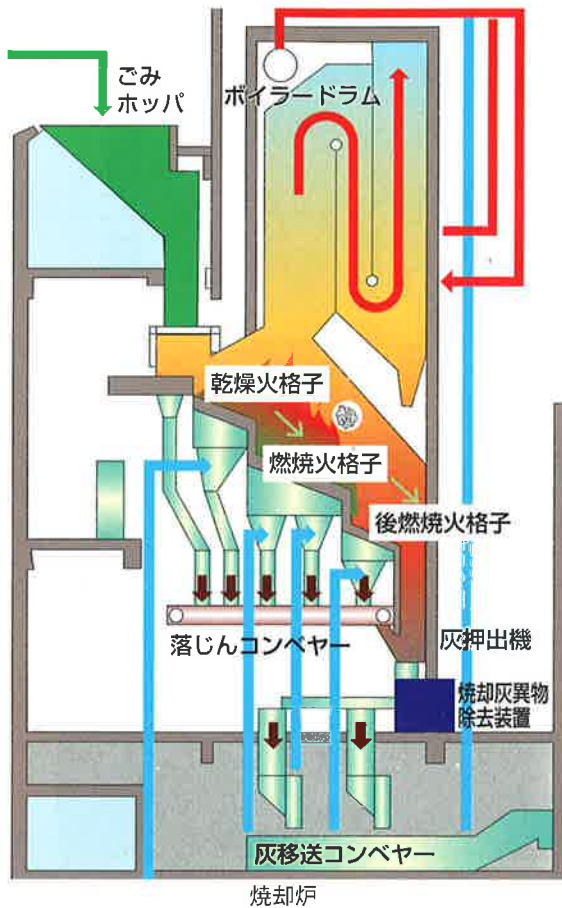


組織図



() 内は嘱託職員

ささゆりクリーンパーク



焼却炉内でのごみは、乾燥・燃焼・後燃焼の火格子の上を順に移動し灰となります。異物除去装置の中から、つけもの石や鉄類が発見され、焼却炉内で灰を運ぶコンベヤーチェーンなど様々な機械に損傷を及ぼし、運

可燃ごみに石・鉄類が混入しています。

つけもの石等



鉄類

可燃ごみ混入物

何故入ってるの？



転を停止しなければなら
ない事態となります。
これらの物を除去する
には時間と多大な費用を
要します。ごみを安全に
焼却処理する為に、皆さ
んがごみの中に石や鉄類
等を混入させないよう、
協力があつてこそみなさ
んのささゆりクリーンパ
ークがあるのです。

● ごみ搬入量 (平成14年4月から9月まで)

単位 (t)

	可燃ごみ	可燃粗大	不燃粗大	不燃(金物)	不燃(ガラス)	資源缶	資源ビン	蛍光管	合計
平成13年度	25,661.77	316.25	341.81	718.67	263.83	177.86	757.07	18.97	28,256.23
平成14年度	26,716.61	350.05	346.74	790.32	278.95	163.51	733.34	17.25	29,396.77
増減比 %	4.1% 増	10.7% 増	1.4% 増	10.0% 増	5.7% 増	8.1% 減	3.1% 減	9.1% 減	4.0% 増

ささゆり環境測定 ～豊かな自然を守るために～

環境測定とは？

ささゆりクリーンパークでは、地元の方々（塩河環境保全委員会）の立ち会いのもと、施設敷地内や周辺地域の環境について調査を行なっています。内容は、排ガス・土壌中のダイオキシン類調査や、地下水・河川水等の水質調査を実施しています。



測定方法は？

決められた測定場所から、調査に必要な物質（土壌・水など）を採取し、専門の分析センターにより測定を行なっています。中でもダイオキシン類は測定に時間を要するため、結果が出るまでに二〜三ヶ月かかります。



測定回数は？

ダイオキシン類調査は、排ガスを年二回、水質・土壌は年一回行なっています。

ささゆりクリーンパーク内の分析室では、水質分析、ごみの構成比・灰分・発熱量また溶融スラッグの溶出試験等を随時行ない、常日頃から良好な環境保全に努めています。



ユーリーの

ワンポイントアドバイス

環境報告でいつも使われるng・pgってどのくらい

長さ5,000m×幅200m×深さ1mの巨大なプールに水を一杯入れ砂糖1gを溶かします。

その水1ccに含まれる砂糖が1pg(ピコグラム)になります。

重量の単位

g	グラム	1g	
mg	ミリグラム	1/1,000g	千分の1g
μg	マイクログラム	1/1,000,000g	100万分の1g
ng	ナノグラム	1/1,000,000,000g	10億分の1g
pg	ピコグラム	1/1,000,000,000,000g	1兆分の1g



ガラスびんのゆくえ



～リサイクルの優等生！～

ささゆりクリーンパークでカレットとして回収したガラスや、各地域の資源回収などで集められたガラスびんは、その後三つの方法でリサイクルされています。

① 再使用

あきびんをきれいに洗ってくりかえし使う、もつとも無駄がないシンプルなリサイクルです。



② 再利用

あきびんを砕いて、ガラスびんの原料「カレット」に戻し、新しいガラスびんを作るのに使います。



③ 多用途利用

道路舗装やタイル・ブロック類など、ガラスびんの原料以外の用途に役立てるリサイクルです。



ブロック舗装に変身

お願い

あきびんを無駄なくリサイクルするためには、みなさんの協力が必要です。

I あきびん以外のものを混ぜない

キャップ・耐熱ガラス・陶磁器類などは、ガラスびんの品質に大きく影響します。

II 中をさっと洗う

あきびんに中身が残って汚れていると、リサイクルの工程で悪臭が発生して、非常に不衛生です。



ちょっと イイおはなし

あきびんを砕いてつくる『カレット』。ガラスびんの原料として再利用できるだけでなく、利用率が上がれば上がるほど**省エネ・省資源**にもつながっていきます。

もし原料を**100%カレット**にすることができれば、使用するエネルギーを**約25%節約**することができます。具体的に言うと、今まで**30,000本**しかつくれなかったエネルギー量で、**40,000本**のガラスびんが出来るようになるのです。

緑ヶ丘クリーンセンター

新施設建設 22.3%完了



順調に建設が
進んでいます

新し尿処理施設の建設工事は、地下の処理水槽・ポンプ室、地上階の一階・二階部分の躯体コンクリート工事が完了し、現在は水槽部の水張り試験を行います。防蝕工事を施工しています。今後は、屋根の躯体コンクリートを打上げ機械類の据付・配管工事・建築内外塗装工事と順次進めて行く予定です。

乾燥污泥肥料利用実績

平成14年4月から9月まで 単位(kg)

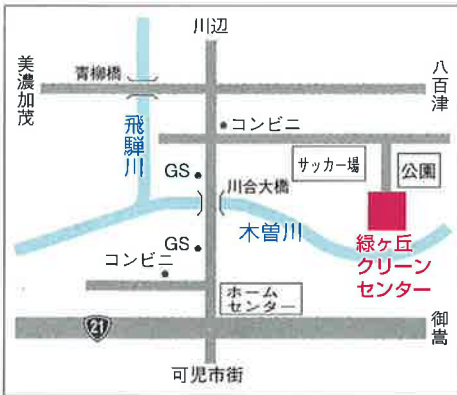
	利用件数	利用量
平成13年度	18件	3,030
平成14年度	86件	12,166

生し尿・浄化槽污泥搬入量

平成14年4月から9月まで

単位(kℓ)

	浄化槽	生し尿	合計
平成13年度	24,867.0	18,164.5	43,031.5
平成14年度	24,780.0	16,250.1	41,030.1
増減比(%)	0.3%減	10.5%減	4.7%減



引渡し場所

電話(0574)26-6101
1912番地の2

美濃加茂市牧野

緑ヶ丘クリーンセンター

問合せ先

ご予約が必要です
ご希望の方は左記までご連絡下さい。

引渡し時間

毎週火曜日・金曜日の
午後1時～4時迄

乾燥污泥肥料
花・野菜づくりに好評です



新火葬炉制御盤

昭和58年12月に改築した火葬炉8基の老朽化が見受けられるようになり、良好な運営を維持するために、火葬炉の周辺機器等の修繕工事を8月から11月末に行ないました。

可茂聖苑



わくわく体験館はクリスマス色

「わくわく体験館」では、クリスマスツリーやキャンドルを作る講座を開催しました。それぞれの感性で作上げた作品は、光を受けて美しく輝き、ガラス工房をクリスマス色に染めました。

ステンドグラス入門講座



開催日 H14.10.31~H14.12.14

内容 ステンドグラスの技法でツリーを制作。ライト付き。全6回。

クリスマスキャンドルを作ろう



開催日 H14.11.24

内容 ガラスナゲットとジェルを入れて作るキャンドル。香り付き。

おしらせ

■平成14年2、3月開催予定のステンドグラス入門講座Ⅴは、「時計」を作ります。吹きガラス入門講座Ⅴは、吹きガラスの基礎を丁寧にご指導します。詳しくは「わくわく体験館」にお問い合わせください。

トンボ玉

トンボ玉とは、ガラス製の穴あき丸玉のことで、その表面に円文様や縞文様をあしらった大変美しく愛らしいものです。トンボ玉という呼び名は、小穴のあいたガラス製の玉がトンボの複眼に似ていることからつけられたといわれ、江戸の中期からこの名称が使われていたとされています。トンボ

玉は日本だけで使われている呼び名であり、英語ではGlass beadsまたは単にbeadsと呼ばれています。

今から4500年ほど前にガラスの製法が発明され、人類はその時から身に付けるための玉を作りはじめました。日本でつくられた最古のガラス玉は勾玉です。

今ではトンボ玉は、色・文様・形ともに千差万別、現在では、2色以上のガラスを使った丸玉だけの呼び名にとどまらず、小穴のあいた単色の玉も含めたすべてのガラス玉のことをトンボ玉と呼んでいます。

「わくわく体験館」では、オリジナルチョーカーやキーホルダーができるトンボ玉作り体験が人気メニューになっています。



平成14年度前期利用実績

	4月	5月	6月	7月	8月	9月	合計
体験(人)	640	975	1,010	1,152	1,589	862	6,228
宿泊(人)	130	81	80	234	442	135	1,102

環境報告

ささゆりクリーンパーク

焼却処理：大気汚染防止法

平成14年6月22日採取

	ばいじん量	硫黄酸化物	窒素酸化物	塩化水素	ダイオキシン
単 位	g/m ³ N	ppm	ppm	ppm	ng-TEQ/m ³ N
法の規制値	0.04g/m ³ N以下	127ppm以下	250ppm以下	430ppm以下	80ng-TEQ/m ³ N以下
組合の設定値	0.02g/m ³ N以下	80ppm以下	150ppm以下	100ppm以下	0.1ng-TEQ/m ³ N以下
測定値(1号炉)					0.0045
(2号炉)	※各項目における測定は常時行われており、設定値以下で運転しております。				0.0078
(3号炉)					休炉中

溶融スラグ：一般廃棄物の溶融固化物の再利用に関する指針による 平成14年10月7日採取

項 目	単 位	溶出基準値	測定結果
総 水 銀	mg/ℓ	0.0005mg/ℓ以下	0.00005未満
カ ド ミ ウ ム	mg/ℓ	0.01mg/ℓ以下	0.001未満
鉛	mg/ℓ	0.01mg/ℓ以下	0.003
六 価 ク ロ ム	mg/ℓ	0.05mg/ℓ以下	0.005未満
砒 素	mg/ℓ	0.01mg/ℓ以下	0.001未満
セ レ ン	mg/ℓ	0.01mg/ℓ以下	0.001未満

地球とみんなの暮らしを守るため、公害防止には万全を期してまいります。



緑ヶ丘クリーンセンター

し尿処理：水質汚濁防止法による

平成14年10月9日採取

	水素イオン濃度(PH)	BOD	COD	浮遊物質	大腸菌群数
単 位		mg/ℓ	mg/ℓ	mg/ℓ	個/cm ³
法の規制値	5.8以上8.6以下	20mg/ℓ以下	30mg/ℓ以下	70mg/ℓ以下	3,000個/cm ³ 以下
組合の設定値	5.8以上8.6以下	20mg/ℓ以下	30mg/ℓ以下	70mg/ℓ以下	3,000個/cm ³ 以下
測定値	7.2(18℃)	0.6	4.6	2.0	0

お知らせ

※環境測定の回数等は次のとおり予定しています。○ダイオキシン(年2回) ○溶融スラグ(年12回) ○し尿処理水(年12回)
 ※ダイオキシン類対策特別措置法により、平成14年12月1日より排ガスに係る排出基準値が「80ng-TEQ/m³N」から「5ng-TEQ/m³N」以下に変更となりました。

☆ユ－リーの部屋☆



自然との共存と
社会への貢献の
ために

広報8号は、組合施設の上半期業務報告と乾燥汚泥肥料の利用についてお知らせすると共に、多様化する廃棄物処理の業務が円滑に推進できるよう、可茂衛生施設利用組合では組織の充実を図り、沿革と共にご案内します。
 今後とも、安全に安定した運転業務が遂行できますよう、皆様方の一層のご理解、ご協力を賜りますようお願い申し上げます。

事務局長 奥村 信隆

ささゆりクリーンパーク
(ごみ処理施設)

住所：可児市塩河839番地
TEL：0574-65-4111

緑ヶ丘クリーンセンター
(し尿処理施設)

住所：美濃加茂市牧野1912番地の2
TEL：0574-26-6101

可茂聖苑
(斎場)

住所：美濃加茂市西町7丁目13番地
TEL：0574-26-2622

編集・発行／可茂衛生施設利用組合 〒509-0247 岐阜県可児市塩河839番地 TEL0574-65-4111
 ホームページ <http://www.ctlk.ne.jp/~kamoeisa/>



※『クリーン可茂』は100%再生紙を使用しています。
 地球に優しい植物油を使用したインクで印刷されています。