

いっばんはいきぶつしよりしせつ  
一般廃棄物処理施設

# ささゆりクリーンパーク

• エコサイクルプラザ かねん 可燃ごみ処理施設 しよりしせつ •



わたし  
私は、ささゆりの  
マスコット、ユーリー。  
さあ、みなさんとつしよに  
クリーンパークを  
けんがく  
見学しましょう。

かもえいせいしせつりようくみあい  
可茂衛生施設利用組合

岐阜県地球環境村指定第1号施設

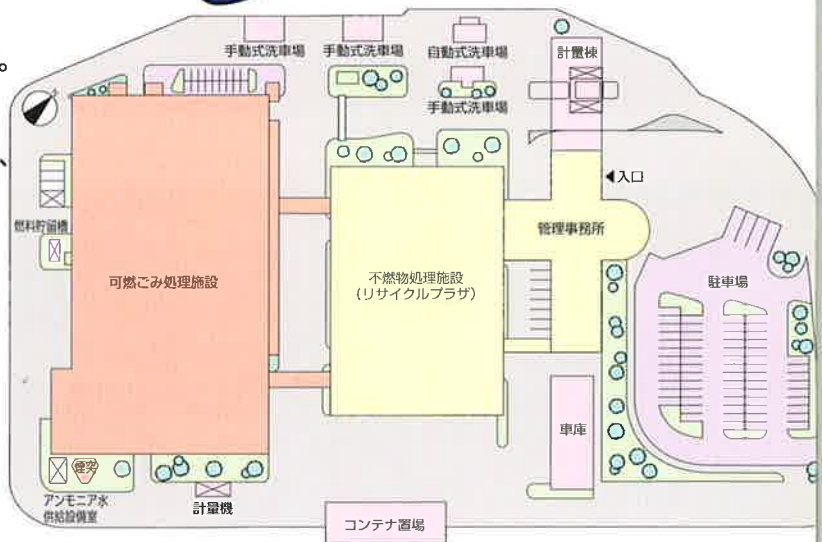


## 施設のあらし

可児市の南西にあるゆるやかな丘に、公害の心配がない施設「ささゆりクリーンパーク」が完成しました。これは、美濃加茂市、可児市、坂祝町、富加町、川辺町、七宗町、八百津町、白川町、東白川村、御高町の2市7町1村が協力してつくった施設です。ささゆりクリーンパークにある「可燃ごみ処理施設」は、みなさんの街から集めたごみの中から燃えるごみだけを処理する施設です。ごみは燃やされることによってかさを減らします。そして、燃え残った灰は、高温で溶かしてガラス状にして敷地内の最終処分場に運ばれます。また、施設で使われた水は少しも施設の外に出さないクローズド方式を採用しています。ごみを燃やして出る排ガスも最新の設備を使ってきれいにしてから外に放出されます。この「可燃ごみ処理施設」を見学して、みなさんも暮らしの中のごみのことや環境について学んでください。そして、みなさんのまちの豊かな自然を守り、ごみを減らして環境に優しい社会づくりに役立ててください。

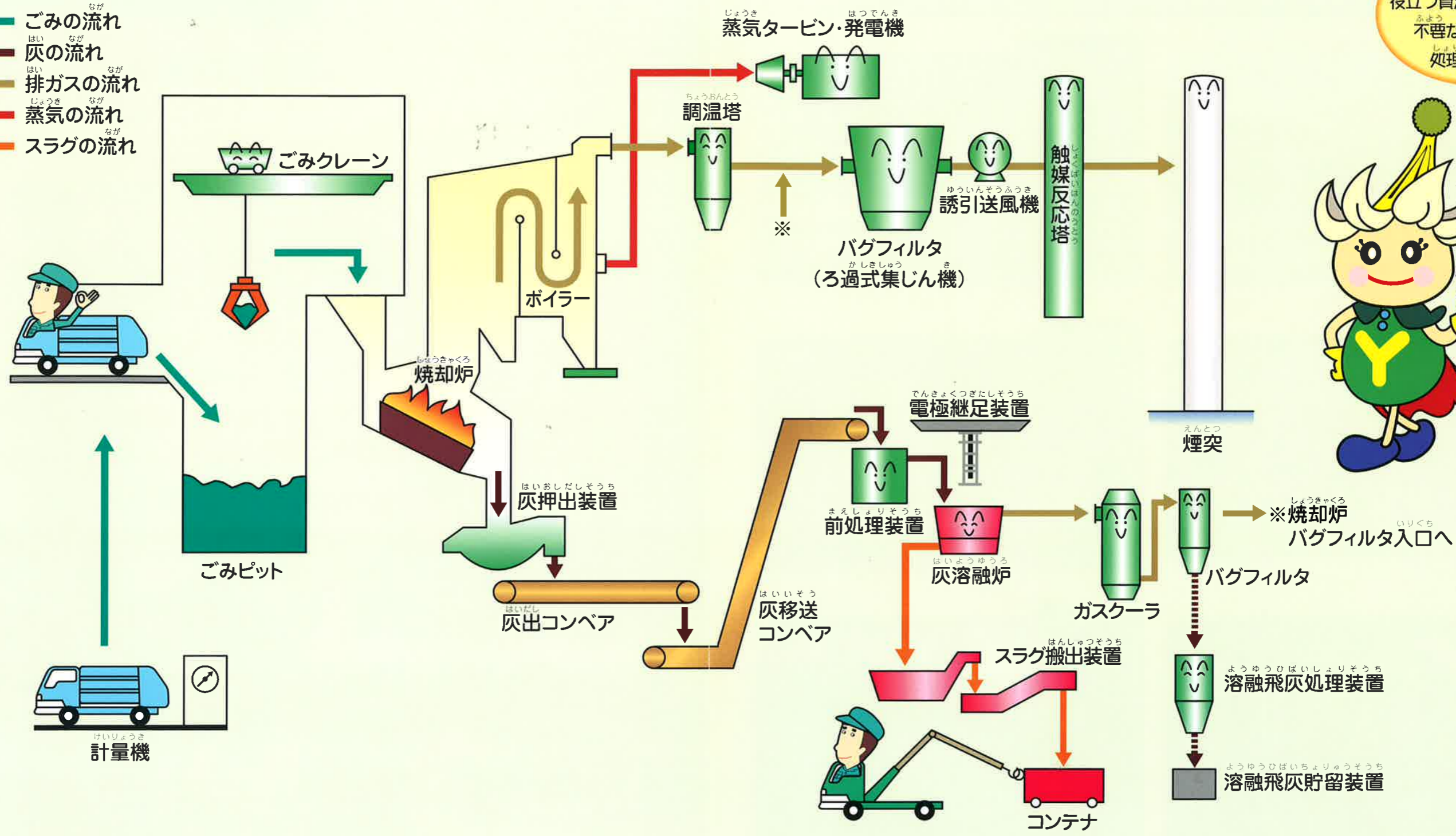


ささゆり  
 クリーンパークの  
 可燃ごみ処理施設を  
 ご案内しましょう。



# 可燃ごみ処理施設の流れ

- ← 緑の矢印: ごみの流れ
- ← 茶色の矢印: 灰の流れ
- ← 茶色の矢印: 排ガスの流れ
- ← 赤の矢印: 蒸気の流れ
- ← 赤の矢印: スラッグの流れ



ごみのなかから  
役立つ資源を取り出して  
不要なごみだけを  
処理します。



## 可燃ごみ処理設備

街から運び込まれたごみは、一度ごみピットに集められます。ごみクレーンによって焼却炉に運ばれたごみは24時間休まずに燃やすことができる全連続焼却ストーカー炉で完全に燃やされます。このごみ処理施設では、1日に240トンのごみを燃やすことができます。ごみを燃やしたときに出る排ガスにふくまれる有害な物質やばいじんを取り除くために、さまざまな薬品を使っ

て物質を取り除く触媒反応塔と、高性能のバグフィルタが設けられています。また、こうした設備によって、排ガス中のダイオキシン等を取り除くようにいろいろな工夫がこらされています。

## 灰溶融設備

ごみ処理施設の焼却炉で燃やされた灰は、電気をエネルギーとしたプラズマ式溶融炉によってすべて1,350℃以上の高温で溶かされます。これが冷えてガラスのように固まったものをスラッグと呼びます。スラッグは風で飛んだりしないので、公害が発生する恐れがありませんし、量も少なくなりますので、埋立地の最終処分場も長い間使えるようになります。また、スラッグは土木資材としてリサイクルもされています。

## 発電設備

ごみを燃やしたときに出る熱を利用して、ボイラーで水をわかして蒸気にします。その蒸気でタービンを回すことによって2,500kWの発電を行います。この電気は、灰を溶かすプラズマ式電気溶融炉のエネルギーなどに利用します。このため、外部からのエネルギーをできる限り少なくすることができるため、経費を少なくできますし、安全でクリーンな状態で施設の機械を動かすことができます。

かねん しょりせつ せつび  
可燃ごみ処理施設の設備

けいりょうどろ  
ごみ計量棟



ちゅうせつせいぎしつ  
中央制御室



プラットフォーム



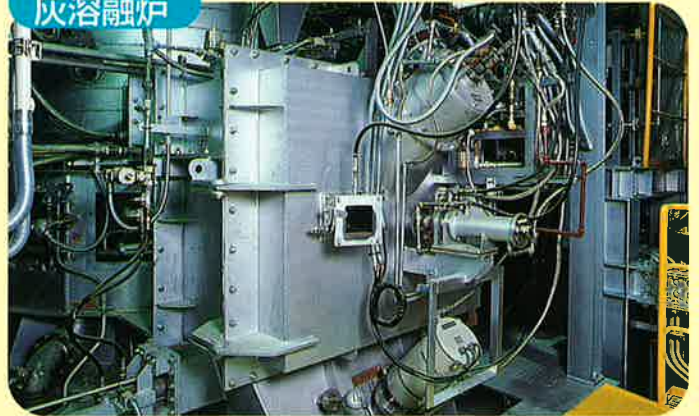
はつでんせつび  
発電設備



しょうきやうろ  
焼却炉



はいようゆうろ  
灰溶融炉



バグフィルタ

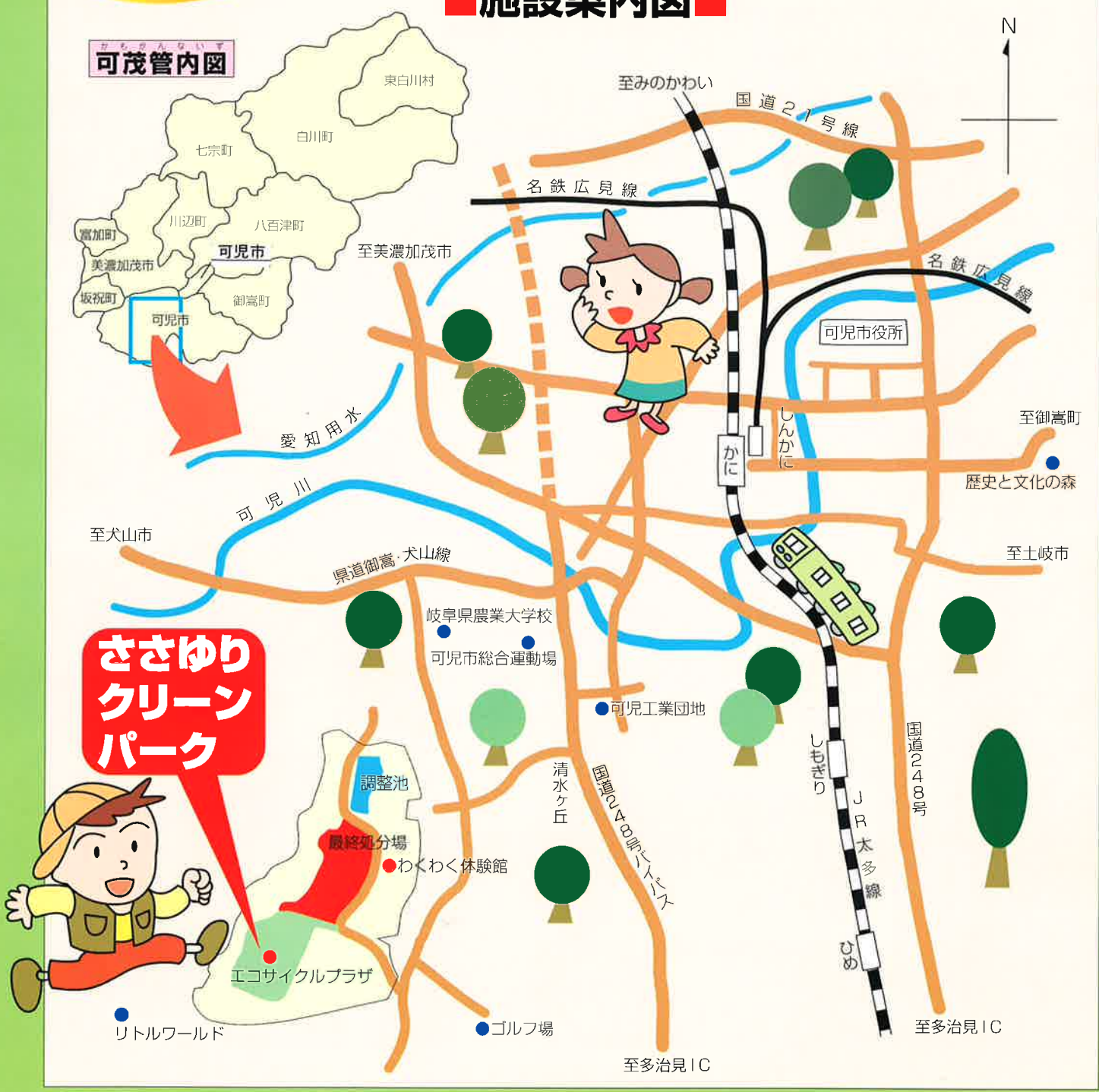


ようゆうひばいしょりせつち  
熔融飛灰処理装置



## 施設案内図

### 可茂管内図



### 交通のご案内

- 名鉄広見線 西可児駅下車 タクシー約15分
- 新可児駅下車 タクシー約20分
- JR太多線 可児駅下車 タクシー約20分
- JR高山線 美濃太田駅下車 タクシー約30分
- 中央自動車道 多治見IC 約40分

## 可茂衛生施設利用組合

〒509-0247 岐阜県可児市塩河839番地 TEL. (0574) 65-4111  
 FAX. (0574) 65-3571